

*Les inscriptions
en formation à distance
en 2002-2003*

ROBERT SAUCIER

S O F A D

Mars 2004

TABLE DES MATIÈRES

AVANT-PROPOS	ii	
FAITS SAILLANTS	1	
L'ÉVOLUTION DE LA CLIENTÈLE DE LA FD		
• Tableau 1 <i>Les inscriptions et les élèves depuis 1995-1996</i>	2	
• Tableau 2 <i>L'évolution comparée de l'activité en FG en établissement et à distance depuis 1995-1996</i>	3	
• Tableau 3 <i>Les inscriptions selon les services d'enseignement depuis 1995-1996</i>	4	
• Tableau 4 <i>Les inscriptions et les élèves selon les régions en 2002-2003 avec le % de variation par rapport à 2001-2002</i>	5	
• Tableau 5 <i>Le nombre moyen d'inscriptions par élève selon les régions depuis 1995-1996</i>	6	
• Tableau 6 <i>La présence proportionnelle régionale dans la population québécoise (1991) et dans les inscriptions de la DGFD en 1992</i>	7	
• Tableau 7 <i>La présence proportionnelle régionale dans la population québécoise (2002), dans les inscriptions de la DGFD en 1992 et dans les inscriptions des commissions scolaires depuis 1995-1996</i>	8	
• Liste de douze CS ayant eu plus de 500 inscriptions en 2002-2003	9	
• Liste de trois CS ayant eu entre 250 et 500 inscriptions en 2002-2003	9	
• Tableau 8 <i>Les élèves inscrits hors de leur région de résidence en 2002-2003</i>	10	
• Tableau 9 <i>La présence proportionnelle régionale dans la population québécoise, à la DGFD en 1992, en inscriptions en FG dans les établissements de la région et en nombre de résidents de la région inscrits en FD peu importe dans quelle région</i>	12	
LES CARACTERISTIQUES SOCIO-DEMOGRAPHIQUES DE LA CLIENTELE		
• Répartition selon le sexe	13	
• Âge moyen	13	
• Proportion de moins de 25 ans	13	
• Répartition selon la scolarité antérieure	13	
LES INSCRIPTIONS EN FP À DISTANCE		
• Tableau 10 <i>L'activité en FP à distance depuis 1995-1996</i>	14	
ANNEXE 1 LES LIMITES DE NOS INSTRUMENTS DE MESURE		16
ANNEXE 2 LES INSCRIPTIONS PAR CS DEPUIS 1995-1996		
• 12 tableaux régionaux	17	
ANNEXE 3 LES INSCRIPTIONS PAR MATIÈRES		
• Tableau 11 <i>Les inscriptions par matières depuis 1995-1996</i>	20	

Ce rapport, établi à partir des données fournies par le Système d'information sur le financement des effectifs scolaires adultes en formation générale (SIFCA), constitue le huitième examen annuel des inscriptions depuis que les services à la clientèle en formation à distance (FD) sont offerts par les commissions scolaires (CS) du Québec.

Destinataires

Le présent document est d'abord destiné aux CS partenaires de la Société de formation à distance des commissions scolaires du Québec (SOFAD). Il s'adresse aussi à toutes les personnes qui s'intéressent à l'évolution de la FD au secondaire.

Contenu

On trouvera essentiellement dans ces pages les résultats commentés concernant les inscriptions en FD, du 1^{er} juillet 2002 au 30 juin 2003, et la répartition de ces inscriptions selon les régions et selon les CS offrant la FD. S'ajoutent à cela, de brèves analyses à propos de la région de résidence et des caractéristiques socio-démographiques des élèves. Certaines comparaisons sont faites avec le niveau d'activité en formation générale en établissement. La répartition des inscriptions selon les matières est fournie en Annexe 3.

Limites

SIFCA, le principal outil dont nous disposons, ne mesure que l'activité en formation générale et ne la mesure pas toute. Par ailleurs, les activités d'éducation populaire et de perfectionnement ne sont comptabilisées que dans les CS (ou à la SOFAD, pour ce qui est du cours *Du Français sans fautes*). Finalement, les activités en formation professionnelle à distance sont quant à elles mesurées par une approximation et font l'objet d'un commentaire particulier. Pour plus de détails sur les limites de ce rapport, voir l'Annexe 1.

Selon SIFCA, en 2002-2003, il y a eu :

23 224 inscriptions, soit une augmentation de 12 % par rapport à l'année précédente;

11 908 élèves, soit une hausse de 15 % par rapport à l'année précédente.

Le nombre moyen d'inscriptions par CS ou consortium continue d'augmenter (+15 %),
avec 664 inscriptions cette année.

La distribution inéquitable, proportionnellement parlant, de l'activité en FD demeure et
s'observe autant au centre démographique du territoire qu'en régions périphériques.

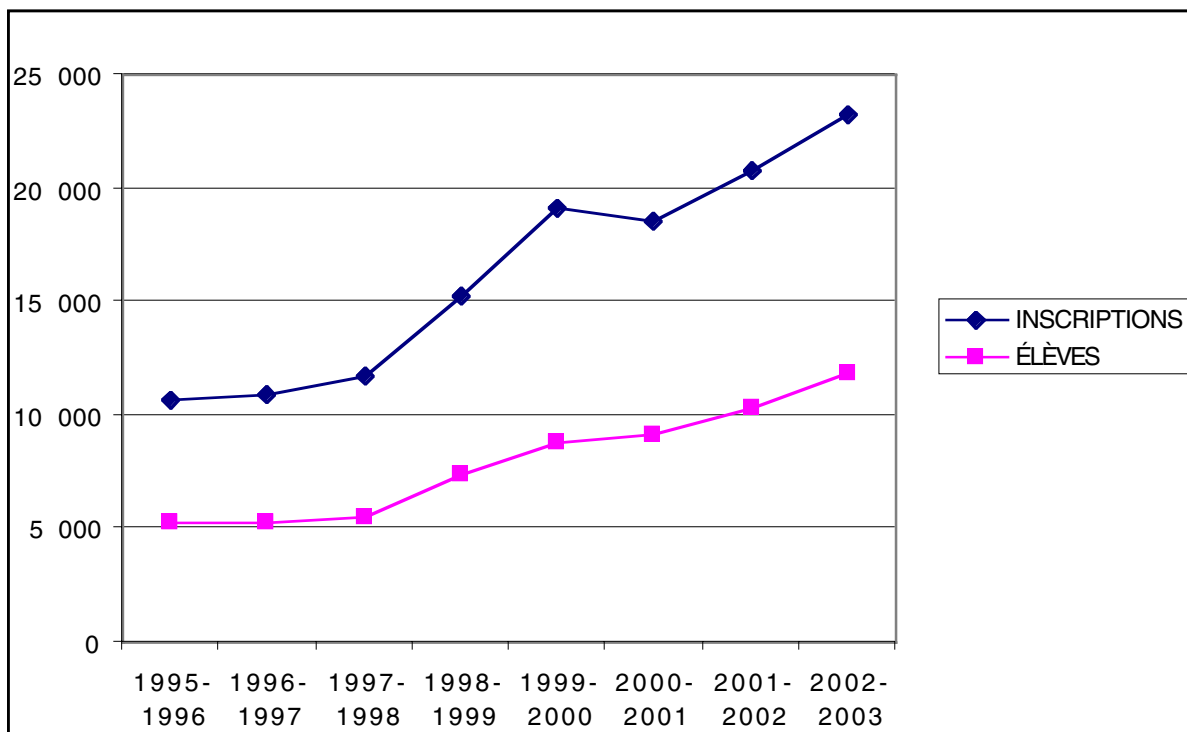
La région Laval–Laurentides–Lanaudière accroît encore sa sur-représentation
avec 42,5 % des inscriptions en FD (39 % l'année précédente)
alors qu'elle ne compte que 16 % de la population du Québec.

Douze CS ont eu plus de 500 inscriptions et fournissent à elles seules 85 % du résultat global
(19 852 inscriptions sur 23 224).

La clientèle demeure majoritairement féminine à 54,9 %.

L'âge moyen continue de baisser, très légèrement, et s'établit maintenant à 24,3 ans.

TABLEAU 1
LES INSCRIPTIONS ET LES ÉLÈVES DEPUIS 1995-1996



- En 2002-2003, le total des inscriptions a augmenté de 12 % par rapport à l'année précédente (23 224 en comparaison de 20 783) et a atteint un nouveau sommet.
- Le nombre d'élèves a augmenté de 15 % par rapport à l'année précédente (11 908 en comparaison de 10 341) et a lui aussi atteint un nouveau sommet.
- Depuis 1995-1996, les totaux des inscriptions et des élèves ont plus que doublé (+118 % et +125 % respectivement).

Le tableau 2 permet d'observer l'évolution de la FD par rapport au paysage québécois en éducation des adultes, l'élément de comparaison étant le total annuel des heures élèves en formation générale (FG) des adultes en établissement.

TABLEAU 2

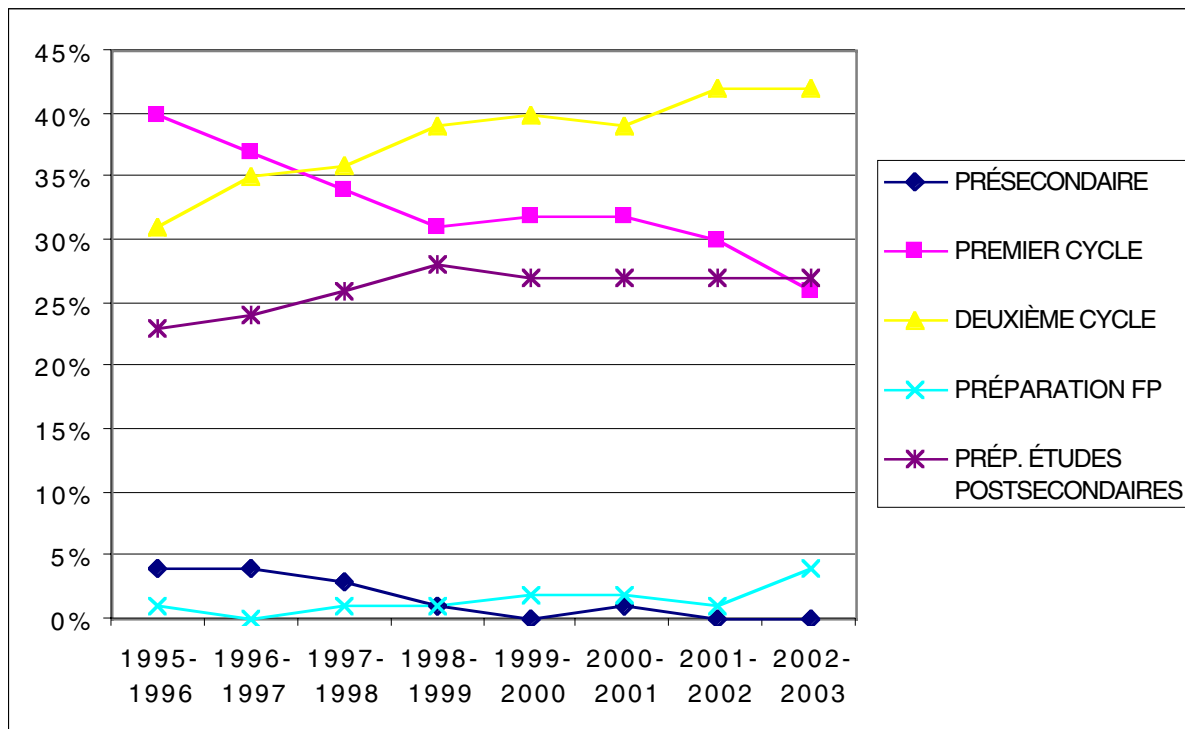
**L'ÉVOLUTION COMPARÉE DE L'ACTIVITÉ EN FG
EN ÉTABLISSEMENT ET À DISTANCE DEPUIS 1995-1996**

ANNÉE	<u>FG EN ÉTABLISSEMENT</u> HEURES ÉLÈVES	<u>FG À DISTANCE</u> INSCRIPTIONS
1995-1996	32 102 553	10 646
1996-1997	31 717 577	10 889
1997-1998	26 200 889	11 744
1998-1999	26 479 724	15 282
1999-2000	25 114 285	19 157
2000-2001	24 795 066	18 552
2001-2002	26 682 057	20 783
2002-2003	27 182 453	23 224

- Après avoir diminué de 23 % de 1995-1996 à 2000-2001, le total des heures élèves en FG des adultes en établissement a augmenté de 10 % depuis deux ans.
- Pendant la période 1995-2003, les inscriptions en FG à distance sont, sauf exception, en croissance continue. La fin de la période considérée constitue, rappelons-le, un accroissement de 118 % par rapport au début.

TABLEAU 3

LES INSCRIPTIONS SELON LES SERVICES D'ENSEIGNEMENT DEPUIS 1995-1996



- Le deuxième cycle du secondaire demeure le service d'enseignement le plus fréquenté avec 42 % des inscriptions en 2002-2003.
- À 26 %, la fréquentation du premier cycle du secondaire recule encore.
- La part d'inscriptions en préparation aux études post-secondaires est stable à 27 % du total.
- Quantité négligeable jusqu'à maintenant autour de 1 %, la fréquentation de la Préparation à la FP est à peu près multipliée par quatre en 2002-2003.

TABLEAU 4

LES INSCRIPTIONS ET LES ÉLÈVES SELON LES RÉGIONS EN 2002-2003
AVEC LE % DE VARIATION EN PLUS OU EN MOINS PAR RAPPORT À 2001-2002

RÉGIONS ¹	INSCRIPTIONS		ÉLÈVES	
	N	VARIATION	N	VARIATION
Bas-St-Laurent–Gaspésie–Îles-de-la-Madeleine ²	33	+38 %	20	+43 %
Saguenay–Lac-St-Jean	203	-4 %	156	+5 %
Capitale-Nationale–Chaudière-Appalaches	1 245	+10 %	584	+8 %
Mauricie–Centre-du-Québec	2 304	-13 %	1 035	-2 %
Estrie	1 086	+29 %	670	+25 %
Laval–Laurentides–Lanaudière	9 893	+23 %	4 986	+25 %
Montérégie	3 182	+10 %	1 634	+12 %
Montréal	3 923	+1%	1 932	+3 %
Outaouais	881	+20 %	633	+27 %
Abitibi-Témiscamingue–Nord-du-Québec	361	+67 %	166	+27 %
Côte-Nord	146	+25 %	92	+11 %
TOTAL	23 224	+12 %	11 908	+15 %

1 Il s'agit ici du découpage correspondant aux directions régionales du MEQ et non pas de celui correspondant aux régions administratives du Québec.

2 Rappelons que les CS des Monts-et-Marées et des Phares ont confié leur mandat de FD de la Rivéraine depuis 1999-2000. Les chiffres d'inscriptions et d'élèves qui apparaissent sur cette ligne sont uniquement attribuables à la CS Kamouraska–Rivière-du-Loup.

- Deux régions connaissent des baisses d'inscriptions, à contre-courant de l'augmentation générale.
- La région Mauricie–Centre-du-Québec affiche -13 %; la CS de la Rivéraine qui couvre cette région n'en demeure pas moins le deuxième plus actif centre de services au Québec, selon les inscriptions.
- Après des augmentations spectaculaires l'année précédente, le Saguenay–Lac-St-Jean connaît un léger recul des inscriptions.
- La région de Laval–Laurentides–Lanaudière continue son développement accéléré et atteint encore cette année des sommets inédits pour une région avec des totaux de 9 893 inscriptions et de 4 986 élèves, soit environ 42 % du total provincial dans un cas comme dans l'autre.
- La croissance du volume d'activité s'accélère en Estrie et demeure forte dans l'Outaouais.

TABLEAU 5

LE NOMBRE MOYEN D'INSCRIPTIONS PAR ÉLÈVE SELON LES RÉGIONS DEPUIS 1995-1996

RÉGIONS	1995-96	1996-97	1997-98	1998-99	1999-00	2000-01	2001-02	2002-03
Bas-St-Laurent–Gaspésie–Îles-de-la-Madeleine	1,3	1,5	1,5	2,1	1,8	1,4	1,7	1,7
Saguenay–Lac-Saint-Jean	1,8	1,7	1,5	1,2	1,5	1,4	1,4	1,3
Capitale-Nationale–Chaudière-Appalaches	2,1	2	2,1	1,9	2	2	2,1	2,1
Mauricie–Centre-du-Québec	2,8	2,6	3,7	3,4	3,9	2,9	2,5	2,2
Estrie	1,8	1,9	1,8	1,8	1,8	1,5	1,6	1,6
Laval–Laurentides–Lanaudière	1,8	1,8	1,8	2	2,1	2	2	2
Montréal	2	2,1	2	2	2	2	2	1,9
Montréal	2,2	2,3	2,3	2,2	2,2	2	2,1	2
Outaouais	1,6	1,5	1,6	1,4	1,3	1,3	1,5	1,4
Abitibi-Témiscamingue–Nord-du-Québec	1,9	1,5	1,5	1,6	1,6	1,4	1,6	2,2
Côte-Nord	2,1	1,8	1,9	1,7	2	1,7	1,4	1,6
TOTAL	2	2,1	2,1	2,1	2,2	2	2	2

- Pour une troisième année de suite, le nombre d'inscriptions diminue sensiblement en Mauricie–Centre-du-Québec (- 13%), alors que le nombre d'élèves n'y décroît que légèrement (- 2%). Cela étant, avec son ratio d'inscriptions par élève qui est maintenant à 2,2, cette région a pratiquement rejoint la moyenne provinciale du ratio qui est à 2, alors qu'elle avait eu un très grand écart pendant plusieurs années.

Les Tableaux 6 et 7, aux pages suivantes, permettent de remettre dans une plus large perspective les statistiques récentes sur le volume d'activité en FD.

TABLEAU 6

**LA PRÉSENCE PROPORTIONNELLE RÉGIONALE DANS LA POPULATION QUÉBÉCOISE (1991)
ET DANS LES INSCRIPTIONS DE LA DGFD¹ EN 1992**

RÉGIONS	% population 1991 ²	% DGFD 1992 ³
Bas-Saint-Laurent–Gaspésie–Îles-de-la-Madeleine	4,4	3,5
Saguenay–Lac-Saint-Jean	4	3,4
Capitale Nationale–Chaudière–Appalaches	14,3	13
Mauricie–Centre-du-Québec	6,7	6,8
Estrie	3,8	3,5
Laval–Laurentides–Lanaudière	14,6	17,5
Montérégie	17,1	22,7
Montréal	27	20,3
Outaouais	4,1	3,1
Abitibi-Témiscamingue–Nord-du-Québec	2,6	3,8
Côte-Nord	1,4	2,5
TOTAL	100	100

1. DGFD : Direction générale de la formation à distance, l'entité unique, logée au MEQ, qui s'occupait de tous les aspects de la formation à distance au secondaire, pour l'ensemble du territoire québécois.
2. À partir des données de l'Institut de la statistique du Québec. Il s'agit ici de la population de 15 ans et plus. http://www.stat.gouv.qc.ca/donstat/societe/demographie/dons_regnl/regional/204bstruct.htm
3. Francine Bédard-Hô, *Études sur la clientèle de la formation à distance*, MEQ, Québec, novembre 1993.

- En 1992, la distribution régionale de la clientèle de la DGFD correspondait bien, dans l'ensemble, à celle de la population totale du Québec, les écarts étant plutôt minimes. Ce n'est plus le cas depuis 1995-1996, comme on peut le constater au tableau suivant.

TABLEAU 7

**LA PRÉSENCE PROPORTIONNELLE RÉGIONALE DANS LA POPULATION QUÉBÉCOISE (2002)
ET DANS LES INSCRIPTIONS DES COMMISSIONS SCOLAIRES DEPUIS 1995-1996**

RÉGIONS	% FD								% population 2002 ¹
	95-96	96-97	97-98	98-99	99-00	00-01	01-02	02-03	
Bas-Saint-Laurent–Gaspésie–Iles-de-la-Madeleine	0,4	0,3	0,3	0,3	0,1	0,1	0,1	0,1	4,1
Saguenay–Lac-Saint-Jean	2,2	1,2	0,7	0,9	0,8	0,6	1	0,9	3,8
Capitale-Nationale–Chaudière-Appalaches	6,5	5,5	4,5	5,7	5,1	6,1	5,5	5,4	14,2
Mauricie–Centre-du-Québec	4,6	5,4	12,1	12,3	18,1	15,9	12,7	9,9	6,6
Estrie	1,8	2	2,1	4	3,5	4,1	4,1	4,7	3,9
Laval–Laurentides–Lanaudière	21	21,6	26	33,5	34,3	35,7	38,8	42,5	16,4
Montérégie	22,4	20,7	15,9	15,2	13,6	14,3	14	13,7	17,7
Montréal	30,9	36,6	31,9	22,5	20,2	18,5	18,7	16,9	25,3
Outaouais	3,7	3,2	3,7	3,5	2,4	2,8	3,5	3,8	4,3
Abitibi-Témiscamingue–Nord-du-Québec	4	1,9	1,6	1	1	0,8	1,1	1,5	2,5
Côte-Nord	2,5	1,5	1,1	1,2	1	1,1	0,6	0,6	1,3
TOTAL	100	100	100	100	100	100	100	100	100

1. À partir des données de l'Institut de la statistique du Québec. Il s'agit ici de la population de 15 ans et plus.
http://www.stat.gouv.qc.ca/donstat/societe/demographie/dons_regnl/regional/204bstruct.htm

- Dans l'ensemble, le poids de chaque région demeure assez stable en 2002-2003.
- Cela dit, pour une troisième année de suite, le poids de la région Mauricie–Centre-du-Québec décroît, ses inscriptions ayant sensiblement diminué, mais cette région demeure tout de même surreprésentée,
- Par ailleurs, la surreprésentation de la région Laval–Laurentides–Lanaudière s'accroît encore : on y trouve maintenant 42,5 % de l'activité en FD pour seulement 16,4 % de la population.
- Cela étant, presque toutes les régions, qu'elles soient périphériques ou centrales (comme Capitale-Nationale–Chaudière-Appalaches, Montérégie et Montréal), sont relativement sous-représentées.

On trouvera en Annexe 2 les tableaux des inscriptions par CS (ou consortiums) depuis 1995-1996. Voici quelques faits saillants de cette ventilation par les points d'offre.

DOUZE CS (OU CONSORTIUM) ONT EU PLUS DE 500 INSCRIPTIONS EN 2002-2003

CS de la Seigneurie-des-Mille-Îles	4 261
CS de la Riveraine	2 304
CS Marie-Victorin	2 019
CS de la Rivière-du-Nord	1 972
CRFDGM	1 879
CS de Montréal	1 808
CS de Laval	1 550
CS des Affluents	1 343
CS des Draveurs	881
CS Eastern Townships	662
CS de Saint-Hyacinthe	611
CS des Laurentides	562

Ces douze points d'offre totalisent 19 852 inscriptions, soit 85 % du total.

TROIS CS ONT EU ENTRE 250 ET 500 INSCRIPTIONS EN 2002-2003

CS de la Capitale-Nationale	494
CS de la Région-de-Sherbrooke	424
CS des Grandes-Seigneuries	355

Ces trois CS totalisent 1 273 inscriptions, soit 5 % du total.

Les 20 autres CS totalisent 2 132 inscriptions, soit 9 % du total.

Six d'entre elles ont eu moins de 35 inscriptions.

Le Tableau 8 a été obtenu en retraçant la région de résidence des élèves inscrits en FD en 2002-2003 de façon à pouvoir observer les mouvements de clientèle entre les régions, à savoir :

- d'une part, l'**immigration** en quelque sorte, soit le pourcentage des élèves inscrits en FD dans une région et qui demeurent dans une autre région;
- d'autre part, l'**émigration**, soit le pourcentage des élèves d'une région inscrits en FD qui le sont dans une autre région.

N.B. En raison de codes postaux manquants (le code postal déterminant le lieu de résidence), le total des effectifs affichés au Tableau 8 est un peu moindre que celui mentionné au début de ce rapport.

TABLEAU 8
LES ÉLÈVES INSCRITS HORS DE LEUR RÉGION DE RÉSIDENCE EN 2002-2003

RÉGIONS	IMMIGRATION ÉLÈVES INSCRITS EN FD DANS LA RÉGION QUI PROVIENNENT D'UNE AUTRE RÉGION		ÉMIGRATION ÉLÈVES DE LA RÉGION INSCRITS EN FD QUI LE SONT DANS UNE AUTRE RÉGION	
	N/total	%	N/total	%
Bas-St-Laurent–Gaspésie–Îles-de-la-Madeleine ¹	1/19	5	118/136	87
Saguenay–Lac-Saint-Jean	4/154	3	17/167	10
Capitale-Nationale–Chaudière-Appalaches	16/581	3	112/677	17
Mauricie–Centre-du-Québec	238/1 026	23	51/839	6
Estrie	385/639	60	37/291	13
Laval–Laurentides–Lanaudière	172/4 963	3	306/5 097	6
Montréal	65/1 588	4	406/1 929	21
Montréal	495/1 942	25	195/1 642	12
Outaouais	17/612	3	94/689	14
Abitibi-Témiscamingue	8/124	6	15/131	11
Côte-Nord	5/90	6	14/99	14
GLOBAL	1 406/11 738	12	1 365/11 697	12

1 Rappel : les CS des Monts-et-Marées et des Phares ont confié leur mandat de FD à la CS de la Rivéraine depuis le 1^{er} juillet 1999.

N.B. Le fait que la CS Kativik soit incluse dans les données de la région de Montréal rend pratiquement impossible de traiter cette dimension pour la région du Nord-du-Québec. C'est pourquoi elle ne figure pas dans ce tableau.

L'analyse détaillée faite il y a quelques années (1997-1998) démontrait que les mouvements d'une région à une autre ne peuvent pas, sauf exception, servir d'explication à la sous-représentation de la FD dans une région donnée. Cela dit, signalons tout de même quelques cas de migrations assez substantielles dans un sens ou dans l'autre.

Pour une cinquième année de suite, l'Estrie est la région la plus attractive avec 60 % de ses élèves (385 sur 639) provenant d'une autre région. Ce fait est probablement largement attribuable au rôle joué par la CS Eastern Townships. Les inscriptions dans cette CS sont en forte croissance et dépassent depuis trois ans le total rejoint par la CS de la Région-de-Sherbrooke. Comme l'offre de la FD à la communauté anglophone est concentrée dans trois centres pour tout le Québec, on conçoit facilement que ceux-ci couvrent un territoire plus vaste que leur région d'attache. Par ailleurs, Montréal demeure aussi très attractive avec 495 élèves sur 1 942 (soit 25 %) provenant d'une autre région.

A l'opposé, une portion substantielle des résidents de la Montérégie s'inscrivent encore dans une autre région, 406 sur 1 929, soit 21 % (niveau pratiquement inchangé depuis quatre ans). Cela s'ajoutant au fait que cette région n'attire pas beaucoup d'élèves en provenance d'autres régions (65 sur 1 588, soit 4 %), on peut dire que les mouvements interrégionaux contribuent substantiellement à la sous-représentation en FD dans le cas de la Montérégie.

En tenant compte de ces déplacements de clientèle entre les régions, passons au Tableau 9 où la proportion régionale est celle du nombre d'élèves qui résident dans une région et qui se sont inscrits en FD durant l'année 2002-2003, peu importe dans quelle région. Pour fins de comparaison, nous avons le poids de la région dans l'ensemble de la population en 2002, la distribution régionale de la clientèle de la DGFD en 1992 et le poids relatif des inscriptions en formation générale (FG) en établissement dans chaque région.

TABLEAU 9

LA PRÉSENCE PROPORTIONNELLE (%) RÉGIONALE DANS LA POPULATION QUÉBÉCOISE EN 2002, À LA DGF^D EN 1992, EN ÉLÈVES EN FG DANS LES ÉTABLISSEMENTS DE LA RÉGION ET EN NOMBRE DE RÉSIDENTS DE LA RÉGION INSCRITS EN FD, PEU IMPORTE DANS QUELLE RÉGION (2002-2003)

	POPULATION 2002 ¹	DGF ^D 1992	FG ² 2002-3	FD 2002-3
Bas-St-Laurent–Gaspésie–Îles-de-la-Madeleine	4,1	3,5	4,8	1,2
Saguenay–Lac-Saint-Jean	3,8	3,4	5,5	1,4
Québec–Chaudière–Appalaches	14,2	13	13,6	5,8
Mauricie–Centre-du-Québec	6,6	6,8	5	7,2
Estrie	3,9	3,5	3,5	2,5
Laval–Laurentides–Lanaudière	16,4	17,5	11,5	43,6
Montérégie	17,7	22,7	12,6	16,5
Montréal	25,3	20,3	34,8	14
Outaouais	4,3	3,1	4,7	5,9
Abitibi-Témiscamingue–Nord-du-Québec	2	2,8	2,8	1,1
Côte-Nord	1,3	2,5	1,3	0,8
GLOBAL	100	100	100	100

1. À partir des données de l'Institut de la statistique du Québec. Il s'agit ici de la population de 15 ans et plus.

http://www.stat.gouv.qc.ca/donstat/societe/demographie/dons_regnl/regional/204bstruct.htm

2. Élèves, enveloppe fermée : formation générale.

- En FD en 2002-2003, les résidents des régions périphériques sont sous-représentés, de même que ceux de Québec–Chaudière–Appalaches, de l'Estrie et de Montréal; à l'opposé, les résidents de la Mauricie–Centre-du-Québec, encore plus ceux de l'Outaouais et, surtout, de façon extrême, ceux de Laval–Laurentides–Lanaudière sont sur-représentés; ceux de la Montérégie sont représentés de façon à peu près équivalente à leur poids dans la population.
- L'activité régionale en FG, telle que mesurée par le nombre d'inscriptions en établissements de chaque région, est grosso modo répartie au prorata de la population. Font exception à cette observation générale : les régions de la Montérégie et de Laval–Laurentides–Lanaudière avec une sous-activité en quelque sorte, et de Montréal et du Saguenay–Lac-Saint-Jean avec une sur-activité.
- D'après les données de 1992, la DGF^D, un système rayonnant à partir d'un point central, fournissait des services de FD de façon à peu près équitable sur tout le territoire québécois.

LES CARACTÉRISTIQUES SOCIO-DÉMOGRAPHIQUES DE LA CLIENTÈLE

Nous utilisons ici les données concernant les élèves et non pas les inscriptions, puisqu'il s'agit de décrire les caractéristiques de personnes réelles.

RÉPARTITION SELON LE SEXE

	1995-96	1996-97	1997-98	1998-99	1999-00	2000-01	2001-02	2002-03
Femmes	60,7 %	59,4 %	57,9 %	56,3 %	55,4 %	55,5 %	56,4 %	54,9 %
Hommes	39,3 %	40,6 %	42,1 %	43,7 %	44,6 %	44,5 %	43,6 %	45,1 %

- La clientèle de la FD demeure majoritairement féminine.

ÂGE MOYEN

	1995-96	1996-97	1997-98	1998-99	1999-00	2000-01	2001-02	2002-03
Femmes	28,0	27,6	26,7	25,8	25,5	25,1	24,8	24,7
Hommes	26,0	25,7	24,9	24,7	24,2	24,3	23,8	23,8
Total	27,2	26,8	26,0	25,3	24,9	24,8	24,4	24,3

- Le rajeunissement de la clientèle continue. Les femmes demeurent en moyenne un peu plus âgées que les hommes.

PROPORTION DE MOINS DE 25 ANS

	1995-96	1996-97	1997-98	1998-99	1999-00	2000-01	2001-02	2002-03
Moins de 25 ans	49,2%	52,2%	56,0%	59,0%	61,3%	62,1 %	64,4 %	65,3 %

- La diminution continue de l'âge de la clientèle se vérifie aussi dans la proportion toujours croissante des élèves qui ont moins de 25 ans.

RÉPARTITION SELON LA SCOLARITÉ ANTÉRIEURE

	1995-96	1996-97	1997-98	1998-99	1999-00	2000-01	2001-02	2002-03
N'ayant pas le DES	96,2%	96,1%	95,8%	95,8%	95,8%	95,9 %	95,9 %	96,1 %

- La très grande majorité des personnes n'ont pas leur diplôme d'études secondaires (DES) au moment de leur inscription à un cours à distance.

LES INSCRIPTIONS EN FP À DISTANCE

Au Tableau 10, trois indicateurs nous permettent de suivre l'évolution de la clientèle en FP à distance au fil des cinq dernières années, le total des ventes s'avérant finalement le plus valable.

TABLEAU 10
L'ACTIVITÉ EN FP À DISTANCE DEPUIS 1995-1996

INDICATEURS	1995-96	1996-97	1997-98	1998-99	1999-00	2000-01	2001-02	2002-03
SIFCA (<i>inscriptions</i>)	132	–	–	–	–	–	–	–
DCFP (<i>élèves</i>)	–	12	20	75	107	184	190	277
VENTES	–	649	878	870	1 548	666	853	1 387

L'indicateur SIFCA

SIFCA avait compilé 132 inscriptions en FP à distance en 1995-1996, soit 1,2 % du total des inscriptions en FD cette année-là. Ce n'était pas la somme totale des inscriptions en FP à distance, car comme nous l'écrivions, « Dans le cas d'un cours financé par la SQDM (et pour empêcher que ne se produisent des situations de “double financement”), les règles budgétaires du MEQ obligent les CS à déclarer “tout élève qui suit une activité sanctionnée par le MEQ”. On aurait observé que cette procédure n'est pas toujours suivie; il y a substantiellement plus de cours subventionnés par la SQDM qu'il y en a de déclarés à SIFCA » (*Les inscriptions en formation à distance en 1995-1996*, SOFAD, mars 1997, p. 2).

L'indicateur DCFP

Depuis 1996-1997, les inscriptions en FP à distance sont compilées par DCFP (Déclaration des clientèles en formation professionnelle). En 2002-2003, il y a eu 277 élèves en FP à distance (DCFP ne fournit pas le nombre d'inscriptions-cours). Ces effectifs DCFP sont en croissance continue depuis 1996-1997.

L'indicateur des ventes

Quoi qu'il en soit, le problème relatif aux activités qui ne sont pas financées par le MEQ et qui risquent d'être invisibles dans les données du Ministère demeure. Cela étant, le relevé des ventes de matériel d'apprentissage de la SOFAD à des fins de FP (ou de perfectionnement de la main-d'œuvre) à distance, soit 1 387 trousseaux en 2002-2003, nous fournit sans doute le meilleur indicateur du niveau d'activité en FP à distance. Si l'on fait la somme de ces 1 387 « ventes-inscriptions » en FP et des 23 224 inscriptions en FG à SIFCA (résultat : 24 611), on peut croire que les inscriptions en FP ont représenté environ 5,6 % des inscriptions totales en FD en 2002-2003.

LES LIMITES DE NOS INSTRUMENTS DE MESURE

EN FORMATION GÉNÉRALE

Les élèves de la FD ne sont pas tous dénombrés par SIFCA. Un des objectifs de SIFCA est de « recueillir et traiter les déclarations de fréquentation scolaire de toutes personnes inscrites à des activités ou à des cours reconnus par le Ministère, et ce, quelle que soit la source de financement » (*Guide SIFCA*, 1.2.1). Pourtant, lorsque l'activité éducative relevant du mode d'organisation « D » (inscrit au service formation à distance) n'est pas financée par le MEQ, les effectifs concernés sont souvent « invisibles » :

- soit qu'ils ne sont pas déclarés à SIFCA,
 - soit qu'ils sont déclarés, mais qu'ils sont obligatoirement assimilés aux effectifs fréquentant un établissement, sinon la transaction est rejetée par le système à l'étape de « mise à jour du fichier maître ».
- Le *Guide SIFCA* stipule en effet, sans explication sur le sens de cette directive aux CS, que « lorsque la source du financement est différente de E (ministère de l'Éducation), le mode d'organisation doit avoir la valeur F (pour « Fréquentation ») » (C.1.7, message de mise à jour M-4355).

EN ÉDUCATION POPULAIRE ET PERFECTIONNEMENT

Les activités en FD non sanctionnées par le MEQ ne sont comptabilisées que dans les CS ou encore à la SOFAD elle-même pour le cours *Du français sans fautes*.

EN FORMATION PROFESSIONNELLE

- En 1995-1996, sauf pour les exceptions mentionnées ci-dessus à propos de la formation générale, tout était inscrit dans SIFCA.
- À partir de 1996-1997, si des cours de FP à distance sont suivis en option par des élèves qui sont dans un cheminement de formation générale, ils sont comptabilisés dans SIFCA.
- Autrement, les cours de FP à distance pris à l'intérieur d'un cheminement en FP sont désormais comptabilisés dans le système DCFP.

LES INSCRIPTIONS PAR CS DEPUIS 1995-1996

010 BAS-SAINT-LAURENT-GASPESIE-ÎLES-DE-LA-MADELEINE

CS*	1995-1996	1996-1997	1997-1998	1998-1999	1999-2000	2000-2001	2001-2002	2002-2003
Kamouraska-R.-du-Loup	22	12	15	2	16	14	24	33
Total	41	32	391	39	16	14	24	33

* Les CS des Monts-et-Marées et des Phares ont confié leur mandat de FD à la CS de la Rivéraine depuis le 1er juillet 1999. Nous les avons donc retirées du tableau tout en conservant dans les totaux des années antérieures les inscriptions qui leur sont attribuables.

020 SAGUENAY-LAC-SAINT-JEAN

CS	1995-1996	1996-1997	1997-1998	1998-1999	1999-2000	2000-2001	2001-2002	2002-2003
du Pays-des-Bleuets	34	22	31	41	40	29	57	44
du Lac-Saint-Jean	74	79	33	52	79	56	66	55
des Rives-du-Saguenay	83	14	10	22	11	16	15	18
de la Jonquière	47	20	13	21	11	18	74	86
Total	238	135	87	136	141	119	212	203

030 QUEBEC-CHAUDIÈRE-APPALACHES

CS	1995-1996	1996-1997	1997-1998	1998-1999	1999-2000	2000-2001	2001-2002	2002-2003
de la Capitale Nationale	137	66	26	317	429	490	529	494
des Découvreurs	135	171	216	186	88	124	112	172
des Premières-Seigneuries	169	177	115	137	171	185	173	203
de Portneuf	75	33	38	40	58	38	17	27
de L'Amiante	36	26	2	9	2	10	41	30
de la Beauce-Etchemin	90	90	81	90	101	120	114	127
des Navigateurs	63	37	53	88	125	159	150	192
Total	705	600	531	867	974	1 126	1 136	1 245

040 MAURICIE-CENTRE-DU-QUEBEC

CS	1995-1996	1996-1997	1997-1998	1998-1999	1999-2000	2000-2001	2001-2002	2002-2003
de la Rivéraine	500	588	1 416	1 883	3 469	2 953	2 643	2 304
Total	500	588	1 416	1 883	3 470	2 953	2 644	2 304

050 ESTRIE

CS	1995-1996	1996-1997	1997-1998	1998-1999	1999-2000	2000-2001	2001-2002	2002-2003
de la Région-de-Sherbrooke	192	212	247	435	455	364	365	424
Eastern Townships	—	—	—	175	207	399	477	662
Total	192	212	247	610	662	763	842	1 086

061 LAVAL-LAURENTIDES-LANAUDIÈRE

CS	1995-1996	1996-1997	1997-1998	1998-1999	1999-2000	2000-2001	2001-2002	2002-2003
de Laval	269	470	681	928	1 317	988	1 369	1 550
des Affluents	461	439	441	557	1 088	1 115	1 303	1 343
de la S.-des-Mille-Iles	1 184	1 235	1 547	3 052	3 474	3 804	4 014	4 261
de la Rivière-du-Nord	175	87	159	302	427	515	792	1 972
des Laurentides	70	42	59	77	110	52	453	562
Pierre-Neveu	102	81	168	204	150	152	143	205
Total	2 261	2 354	3 055	5 120	6 566	6 626	8 074	9 893

062 MONTEREGIE

CS*	1995-1996	1996-1997	1997-1998	1998-1999	1999-2000	2000-2001	2001-2002	2002-2003
de Saint-Hyacinthe	232	280	221	485	525	480	596	611
Marie-Victorin	1 416	1 199	1 050	1 307	1 518	1 629	1 654	2 019
du Val-des-Cerfs	59	34	82	14	34	24	37	2
des Grandes-Seigneuries	291	321	222	269	323	300	392	355
de la Vallée-des-Tisserands	192	251	220	250	204	212	225	195
Total	2 415	2 258	1 867	2 329	2 608	2 645	2 904	3 182

* La CS des Trois-Lacs confie son mandat en FD au CRFDGM depuis 1999-2000. Nous l'avons donc retirée du tableau tout en conservant dans les totaux des années antérieures les inscriptions qui lui sont attribuables. Nous avons aussi retiré du tableau la CS New Frontiers qui n'avait plus d'inscriptions depuis quelques années, tout en maintenant sa contribution au total des inscriptions dans les années où il y en avait une.

063 MONTREAL

CS	1995-1996	1996-1997	1997-1998	1998-1999	1999-2000	2000-2001	2001-2002	2002-2003
CRFDGM (Pointe-de-l'île et Marguerite-Bourgeoys)	1 529	2 057	2 159	1 757	2 072	1 755	2 117	1 879
de Montréal	1 796	1 901	1 529	1 608	1 715	1 496	1 568	1 808
DEAL (English-Montréal)	7	32	61	78	86	180	194	236
Total	3 332	3 990	3 749	3 443	3 873	3 431	3 879	3 923

070 OUTAOUAIS

CS	1995-1996	1996-1997	1997-1998	1998-1999	1999-2000	2000-2001	2001-2002	2002-2003
des Draveurs	400	344	437	530	464	527	735	881
Total	400	344	437	530	466	527	735	881

080 ABITIBI-TEMISCAMINGUE-NORD-DU-QUEBEC

CS *	1995-1996	1996-1997	1997-1998	1998-1999	1999-2000	2000-2001	2001-2002	2002-2003
de Rouyn-Noranda	126	61	79	47	58	52	47	55
Harricana	188	74	46	25	27	13	14	2
du Lac-Abitibi	34	45	56	76	111	84	119	127
Kativik**	—	—	—	—	—	—	36	177
Total	430	212	192	148	196	149	216	361

* Nous avons éliminé du tableau, depuis 1999-2000, l'ex-CS de Val-d'Or et les CS du Lac-Témiscamingue et de la Baie-James qui n'ont plus d'inscriptions depuis plusieurs années, tout en maintenant leur contribution au total des inscriptions dans les années où il y en avait une.

** SIFCA comptabilise les inscriptions de la CS Kativik à l'intérieur de la direction régionale de Montréal. Pour notre portrait de situation, nous les replaçons là où elles appartiennent de toute évidence.

090 COTE-NORD

CS *	1995-	1996-	1997-	1998-	1999-	2000-	2001-	2002-
du Fer	169	122	83	102	185	199	117	146
Total	264	164	124	177	185	199	117	146

* La CS de l'Estuaire confie son mandat de FD à la CS du Fer depuis 1999-2000. Nous l'avons donc retirée du tableau tout en conservant dans les totaux des années antérieures les inscriptions qui lui sont attribuables.

LES INSCRIPTIONS PAR MATIÈRES

TABLEAU 11
LES INSCRIPTIONS PAR MATIÈRES DEPUIS 1995-1996

MATIÈRES	1995-1996		1996-1997		1997-1998		1998-1999		1999-2000		2000-2001		2001-2002		2002-2003	
	N	%	N	%	N	%	N	%	N	%	N	%	N	%	N	%
Mathématiques	3 731	35	3 941	36	4 595	40	6 435	42	7 678	40	7 377	40	7 881	38	8 873	38
Français	4 283	40	3 896	36	3 904	33	4 292	28	4 960	26	5 167	28	5 989	29	6 715	29
Sciences	1 294	12	1 243	11	1 296	11	1 850	12	2 340	12	2 350	13	2 888	14	3 120	13
Anglais langue seconde	786	7	979	9	1 001	9	1 342	9	1 770	9	1 648	9	1 734	8	1 892	8
Sciences humaines	403	4	621	6	572	5	826	5	1 520	8	897	5	943	5	1 051	5
Développement personnel et social	126	1	115	1	148	1	197	1	350	2	227	1	292	1	251	1
Mathematics	28	0	53	1	101	1	132	1	170	1	235	1	239	1	347	1
English Language Arts	0	0	13	0	72	1	108	1	151	1	180	1	211	1	249	1
Micro-informatique	—	—	—	—	—	—	47	0	70	0	169	1	214	1	225	1
French, Second Language	—	—	—	—	6	0	38	0	47	0	92	1	95	0	85	0
Sciences (anglais)	—	—	—	—	6	0	32	0	53	0	104	1	92	0	130	1
Personal and Social Development	3	0	10	0	17	0	29	0	34	0	46	0	61	0	73	0
Social Sciences	1	0	1	0	18	0	16	0	28	0	45	0	66	0	57	0
Administration, commerce et informatique	150	1	17*	0	8*	0	17*	0	17*	0	2*	0	21	0	40	0
Microinformatics	—	—	—	—	—	—	2	0	1	0	13	0	57	0	70	0
Inuktitut langue maternelle	—	—	—	—	—	—	—	—	—	—	—	—	—	—	52	0
Acquis extrascolaires	—	—	—	—	—	—	—	—	—	—	—	—	—	—	70	0
TOTAL	10 805	100	10 889	100	11 744	100	15 363	100	19 157	100	18 552	100	20 783	100	23 238	100

* Depuis 1996-1997, les inscriptions en FP sont comptabilisées par DCFP. Les quelques inscriptions en Administration, commerce et informatique comptabilisées par SIFCA ne concernent que les cours suivis en option par des élèves en cheminement de formation générale.