

Les inscriptions en formation à distance en 2009-2010

Robert Saucier
Mars 2011



TABLE DES MATIÈRES

AVANT-PROPOS	ii
FAITS SAILLANTS	1
L'ÉVOLUTION GLOBALE DE LA FORMATION À DISTANCE	2
GRAPHIQUE 1 L'ÉVOLUTION DES INSCRIPTIONS À DES COURS À DISTANCE DEPUIS 1995-1996	2
GRAPHIQUE 2 L'ÉVOLUTION DU NOMBRE D'ÉLÈVES INSCRITS À DES COURS À DISTANCE DEPUIS 1995-1996	3
TABLEAU 1 LES CS OU CONSORTIUMS AYANT EU AU MOINS 500 INSCRIPTIONS AU TOTAL DE LA FG ET DE LA FP À DISTANCE EN 2009-2010	4
L'ÉVOLUTION GÉNÉRALE DE LA FG À DISTANCE	5
GRAPHIQUE 3 LES INSCRIPTIONS ET LES ÉLÈVES EN FG À DISTANCE DEPUIS 1995-1996	5
GRAPHIQUE 4 LES INSCRIPTIONS EN FG À DISTANCE SELON LES SERVICES D'ENSEIGNEMENT DEPUIS 1995-1996	6
GRAPHIQUE 5 L'ÉVOLUTION COMPARÉE DE L'ACTIVITÉ EN FG EN ÉTABLISSEMENT ET EN FG À DISTANCE DEPUIS 1995-1996	7
LES CARACTÉRISTIQUES SOCIO-DÉMOGRAPHIQUES DES ÉLÈVES DE LA FG À DISTANCE	8
LA RÉPARTITION RÉGIONALE DES INSCRIPTIONS ET DES ÉLÈVES EN FG À DISTANCE	9
TABLEAU 2 LE NOMBRE D'INSCRIPTIONS ET LE % DU TOTAL DES INSCRIPTIONS EN FG À DISTANCE SELON LES RÉGIONS EN 2009-2010, ET LA PRÉSENCE PROPORTIONNELLE RÉGIONALE DANS LA POPULATION QUÉBÉCOISE EN 2009	9
TABLEAU 3 LA PRÉSENCE PROPORTIONNELLE RÉGIONALE DANS LES INSCRIPTIONS EN FG À DISTANCE, PEU IMPORTE LA RÉGION D'INSCRIPTION, ET DANS LES HEURES ÉLÈVES EN FG EN ÉTABLISSEMENT, EN 2009-2010 ET DANS LA POPULATION EN 2009	10
LES INSCRIPTIONS EN FG À DISTANCE SELON LES CS	11
TABLEAU 4 LES CS OU CONSORTIUMS AYANT EU AU MOINS 500 INSCRIPTIONS EN FG À DISTANCE EN 2009-2010	11
GRAPHIQUE 6 LE NOMBRE MOYEN D'INSCRIPTIONS EN FG À DISTANCE PAR CS OU CONSORTIUM DEPUIS 1995-1996	12
TABLEAU 5 LES TRANSFERTS DE CLIENTÈLE (ÉLÈVES INSCRITS EN FG À DISTANCE HORS DE LEUR CS DE RÉSIDENCE) EN 2009-2010	13
L'ACTIVITÉ EN FP À DISTANCE	16
TABLEAU 6 LES INSCRIPTIONS ET LES ÉLÈVES EN FP À DISTANCE DEPUIS 1996-1997	16
TABLEAU 7 LES INSCRIPTIONS EN FG ET EN FP À DISTANCE DEPUIS 1996-1997	16
TABLEAU 8 LES INSCRIPTIONS EN FP À DISTANCE SELON LES CS ET SELON LES PROGRAMMES EN 2009-2010	17
TABLEAU 9 LES INSCRIPTIONS PAR PROGRAMMES EN FP À DISTANCE DEPUIS 2005-2006	18
ANNEXE 1 LES INSCRIPTIONS EN FG À DISTANCE PAR CS DEPUIS 1995-1996	20
ANNEXE 2 LES INSCRIPTIONS PAR MATIÈRES EN FG À DISTANCE	26
TABLEAU 10 LES INSCRIPTIONS PAR MATIÈRES (%) EN FG À DISTANCE DEPUIS 1995-1996	26

Le présent document est d'abord destiné aux commissions scolaires (CS) partenaires de la Société de formation à distance des commissions scolaires du Québec (SOFAD). Il s'adresse aussi à toutes les personnes qui s'intéressent à l'évolution de la formation à distance (FD) au secondaire.

Ce rapport constitue le quinzième examen annuel de situation depuis que les services à la clientèle en formation à distance sont offerts par les commissions scolaires du Québec (1995-1996). Les données concernant la période du 1^{er} juillet 2009 au 30 juin 2010 viennent ici s'ajouter à celles des années antérieures.

Le rapport s'ouvre sur un graphique qui résume l'évolution des inscriptions à des cours à distance (formations générale et professionnelle) depuis 1995-1996.

Diverses données et observations sur la formation générale (FG) à distance occupent ensuite la plus grande partie du rapport.

Par après, quelques pages distinctes sont consacrées à la formation professionnelle (FP) à distance. Signalons en passant qu'on y trouve, pour une première fois, quelques données socio-démographiques sur les élèves et un tableau mentionnant la fréquentation par programmes depuis cinq ans.

Les données principalement utilisées sont celles des inscriptions-cours. Les données élèves sont aussi utilisées quelques fois, soit en combinaison avec les données inscriptions, soit de façon unique, quand l'inscription n'a pas de sens pour l'analyse (lieu de résidence des élèves, caractéristiques socio-démographiques des élèves).

TOTAL FG ET FP À DISTANCE

Le total des inscriptions à distance (FG + FP) atteint un nouveau sommet à 52 002, une augmentation de 15 % par rapport au précédent sommet, en 2008-2009.

Un nouveau sommet est également atteint pour le nombre d'élèves, 27 113, là aussi une augmentation de 15 % par rapport au précédent sommet, en 2008-2009.

FORMATION GÉNÉRALE À DISTANCE

Deux nouveaux sommets sont atteints en FG à distance en 2009-2010 :

- **46 121 inscriptions, soit une augmentation de 14 % par rapport à 2008-2009;**
- **25 134 élèves, soit une augmentation de 15 % par rapport à 2008-2009.**

La prépondérance des inscriptions au deuxième cycle du secondaire s'accroît, à 57 % du total.

Le nombre moyen d'inscriptions par CS ou consortium s'établit à 1 048, un nouveau sommet.

La distribution régionale de l'activité en FD demeure inégale et cela s'observe autant au centre démographique du territoire qu'en régions périphériques.

La région Laval-Laurentides-Lanaudière est toujours largement sur-représentée avec 40 % des inscriptions, alors qu'elle ne compte que 17 % de la population du Québec de 15 ans et plus.

Vingt-et-un CS ou consortiums ont eu plus de 500 inscriptions et fournissent 92 % du résultat global (42 285 inscriptions sur 46 121).

La clientèle demeure majoritairement féminine à 56 %.

L'âge moyen est stable à 24 ans depuis 2001-2002.

Lors de leur inscription, 77 % des élèves en FG à distance n'avaient pas leur DÉ.S.

FORMATION PROFESSIONNELLE À DISTANCE

- **Les inscriptions en FP à distance ont crû de 23 % par rapport à 2008-2009 et atteignent un nouveau sommet à 5 881.**
- **Le nombre d'élèves concernés a augmenté de 19 % par rapport à 2008-2009 et il atteint un nouveau sommet à 1 979.**
- **La part des inscriptions à distance représentée par la FP atteint un nouveau sommet à 11,3 %.**

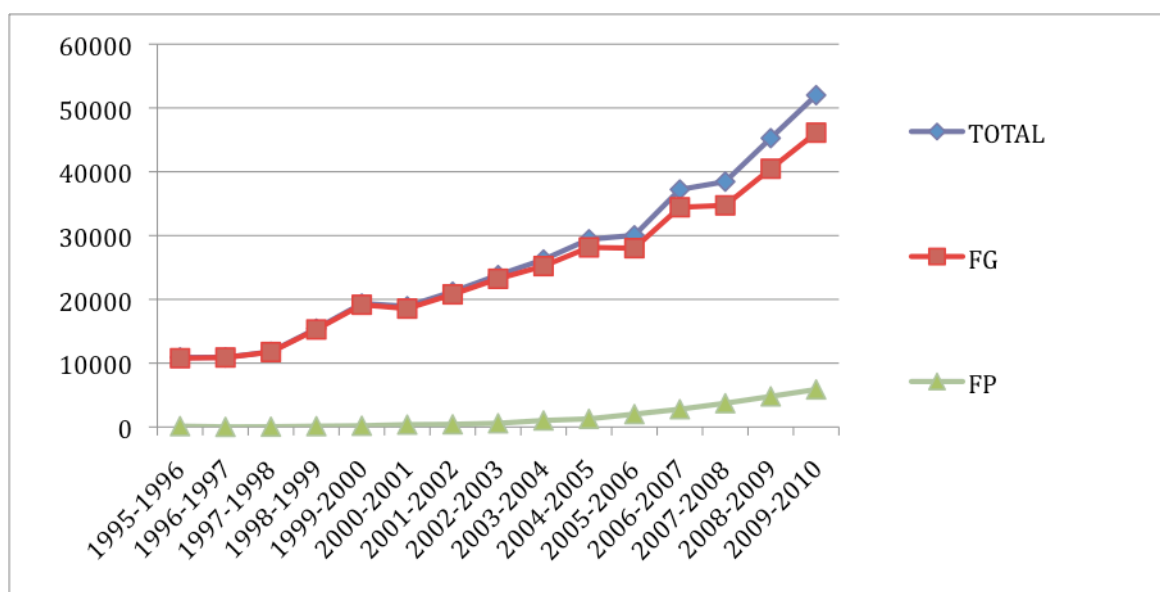
La clientèle est très majoritairement féminine à 95 %.

La clientèle est plus âgée qu'en FG à distance, à 30 ans en moyenne.

Voici d'abord quelques observations sur l'évolution globale de la formation à distance, en formation générale et en formation professionnelle.

GRAPHIQUE 1

L'ÉVOLUTION DES INSCRIPTIONS À DES COURS À DISTANCE (FORMATIONS GÉNÉRALE ET PROFESSIONNELLE) DEPUIS 1995-1996



La croissance des inscriptions en formation à distance au secondaire est quasi continue et elle se situe annuellement autour de 12 % en moyenne.

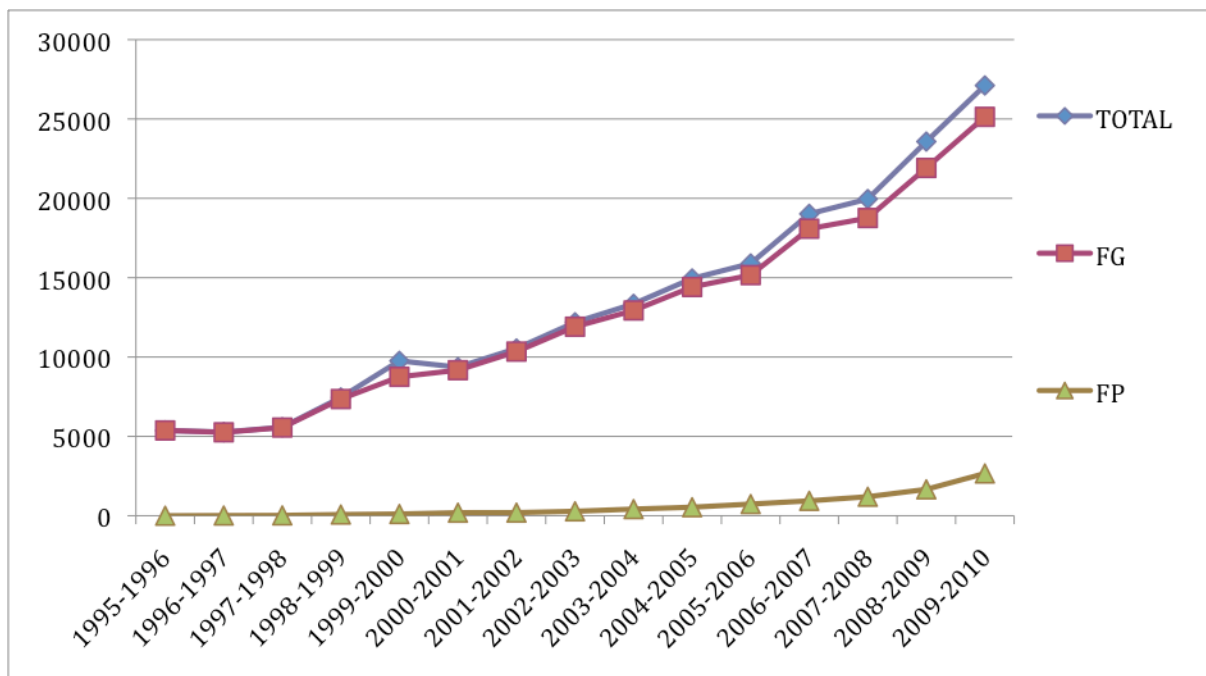
On observe encore une hausse, importante, de 15 %, en 2009-2010 par rapport à l'année précédente.

Depuis quinze ans, l'accroissement global des inscriptions est de l'ordre de 382 %.

L'accroissement du volume d'activité s'observe également, au Graphique 2, dans le nombre d'élèves concernés par ces apprentissages.

GRAPHIQUE 2

**L'ÉVOLUTION DU NOMBRE D'ÉLÈVES INSCRITS À DES COURS À DISTANCE
(FORMATIONS GÉNÉRALE ET PROFESSIONNELLE) DEPUIS 1995-1996**



La croissance du nombre d'élèves inscrits en formation à distance au secondaire est quasi continue et elle se situe annuellement autour de 14 % en moyenne.

On observe encore une hausse, importante, de 15 %, en 2009-2010 par rapport à l'année précédente.

Depuis quinze ans, l'accroissement global du nombre d'élèves inscrits en formation à distance est de l'ordre de 441 %.

Le Tableau 1 met en évidence les principaux lieux où se concentrent les inscriptions.

TABLEAU 1
**LES CS OU CONSORTIUMS AYANT EU AU MOINS 500 INSCRIPTIONS
 AU TOTAL DE LA FG ET DE LA FP À DISTANCE EN 2009-2010**

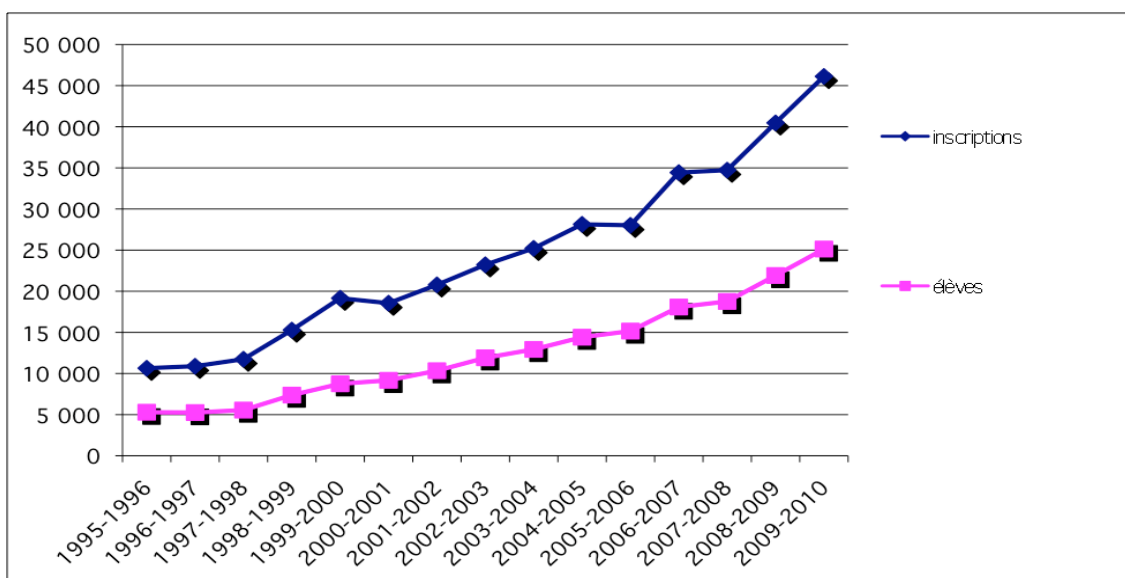
CS ou consortiums	N
CS de la Seigneurie-des-Mille-Îles	5 815
CS de la Riveraine	5 238
CS de Montréal	5 062
CS de la Rivière-du-Nord	2 948
CS des Samares	2 816
CS des Affluents	2 703
Centre régional de formation à distance du Grand Montréal	2 618
CS de Laval	2 500
CS des Draveurs	2 489
CS Marie-Victorin	2 365
CS des Découvreurs	1 869
CS Eastern Townships	1 838
CS de la Région-de-Sherbrooke	1 403
DEAL	1 318
CS Marguerite-Bourgeoys	1 169
CS des Laurentides	1 071
CS de Saint-Hyacinthe	1 001
CS des Patriotes	897
CS des Hautes-Rivières	795
CS des Navigateurs	740
CS de la Capitale	695
CS des Grandes-Seigneuries	657

- Ces 22 points d'offre totalisent 48 007 inscriptions, soit 92 % du total (52 002) des inscriptions de la FG et de la FP à distance.
- Les 22 autres CS ou consortiums ne totalisent que 3 995 inscriptions, soit 8 % du total.

La dizaine de pages qui suivent sont consacrées spécifiquement à la formation générale à distance.

GRAPHIQUE 3

LES INSCRIPTIONS ET LES ÉLÈVES EN FG À DISTANCE DEPUIS 1995-1996

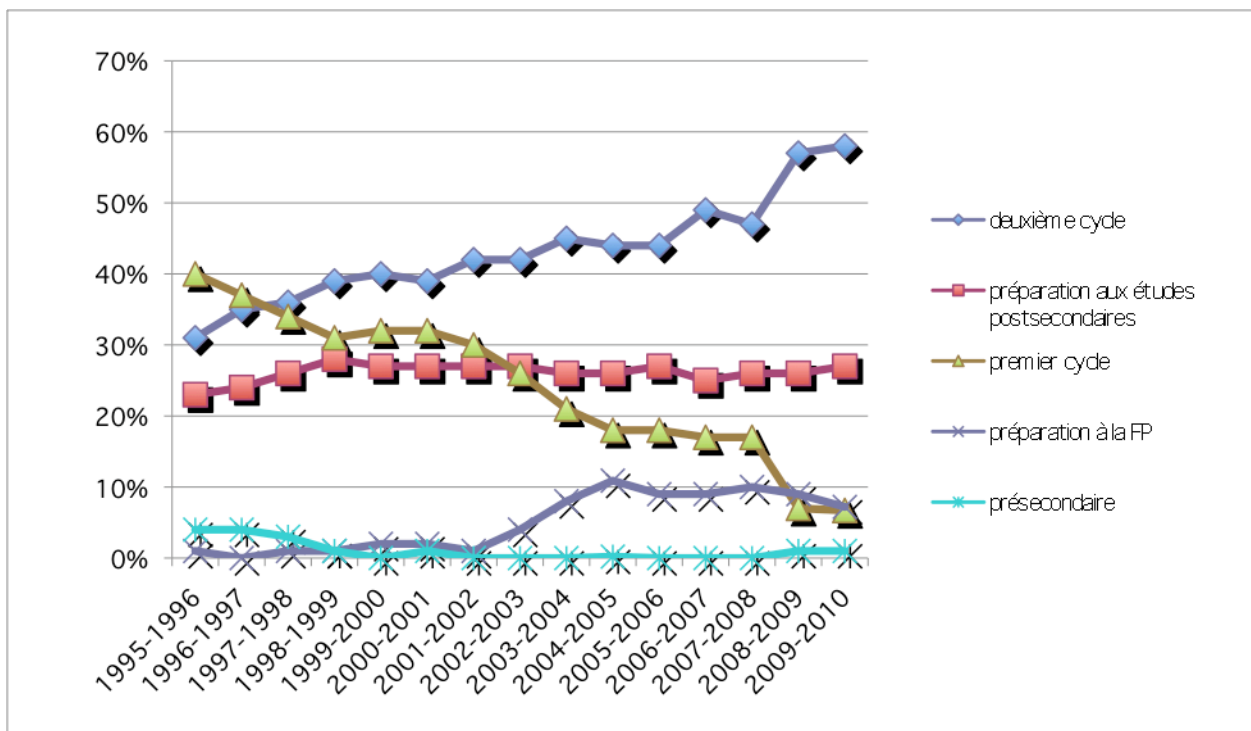


- En 2009-2010, le total des inscriptions a augmenté de 14 % par rapport à l'année précédente (46 121 en comparaison de 40 471) pour atteindre un nouveau sommet.
- Le nombre d'élèves a augmenté de 15 % par rapport à l'année précédente (25 134 en comparaison de 21 915) pour atteindre un nouveau sommet.
- Depuis 1995-1996, les totaux des inscriptions et des élèves ont fortement augmenté (+328 % et +375 % respectivement).
- Le nombre moyen d'inscriptions par élève est stable à 1,8.
- On compte 24 341 élèves (97 %) qui ont eu de 1 à 5 inscriptions, 679 qui ont eu de 6 à 10 inscriptions, 133 qui ont eu de 11 à 20 inscriptions et 7 qui ont eu plus de 20 inscriptions.

NB Le total des élèves (25 160) est ici légèrement différent de celui qui apparaît partout ailleurs dans ce rapport. Le traitement de la distribution des élèves par le nombre des inscriptions a été effectué plus tard; les données du système Charlemagne étaient alors légèrement modifiées.

Le Graphique 4 montre l'évolution de la répartition des inscriptions en FG à distance selon les services d'enseignement fréquentés.

GRAPHIQUE 4
**LES INSCRIPTIONS EN FG À DISTANCE
SELON LES SERVICES D'ENSEIGNEMENT DEPUIS 1995-1996**



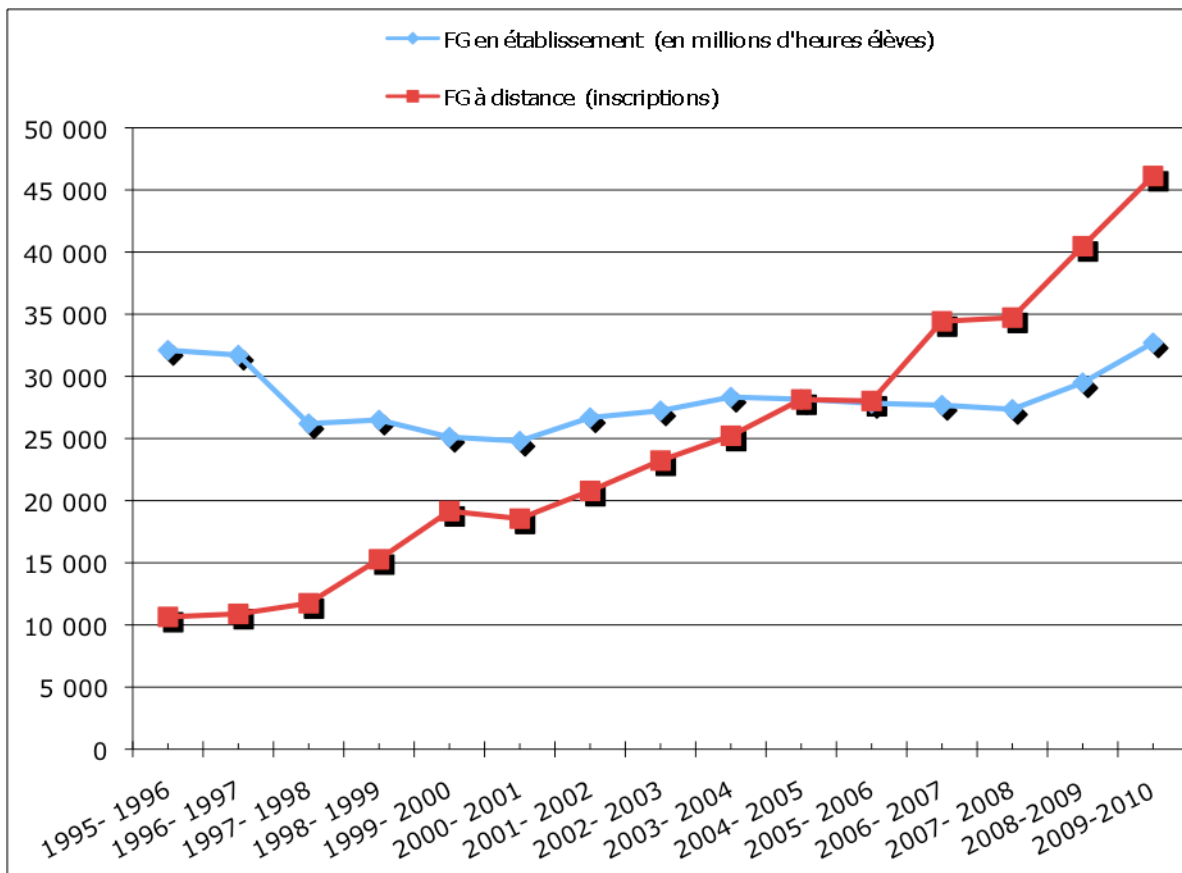
Le deuxième cycle du secondaire est de plus en plus le service d'enseignement le plus fréquenté, avec un sommet à 58 % des inscriptions en 2009-2010.

La part dévolue au premier cycle du secondaire est en décroissance presque continue depuis 1995-1996, alors qu'elle se situait à 40 %. Elle n'est plus que de l'ordre de 7 %.

Le Graphique 5 montre l'évolution du total des inscriptions en FG à distance par rapport au total des heures élèves en FG des adultes en établissement.

GRAPHIQUE 5

L'ÉVOLUTION COMPARÉE DE L'ACTIVITÉ EN FG EN ÉTABLISSEMENT ET EN FG À DISTANCE



- Le total des heures élèves en FG des adultes en établissement a connu un accroissement de 8 % en 2008-2009, puis de 11 % en 2009-2010, après quatre années consécutives de légères diminutions.
- Les inscriptions en FG à distance continuent quant à elles leur croissance à peu près continue. L'augmentation fut de 15 % en 2009-2010.

LES CARACTÉRISTIQUES SOCIO-DÉMOGRAPHIQUES DES ÉLÈVES DE LA FG À DISTANCE

Nous utilisons ici les données concernant les élèves et non pas les inscriptions, puisqu'il s'agit de décrire les caractéristiques des personnes.

RÉPARTITION (%) SELON LE SEXE															
	95-96	96-97	97-98	98-99	99-00	00-01	01-02	02-03	03-04	04-05	05-06	06-07	07-08	08-09	09-10
F	61	59	58	56	55	55	56	55	57	57	57	57	57	57	56
H	39	41	42	44	45	45	44	45	43	43	43	43	43	43	44

- La clientèle de la FD demeure majoritairement féminine.

L'ÂGE MOYEN															
	95-96	96-97	97-98	98-99	99-00	00-01	01-02	02-03	03-04	04-05	05-06	06-07	07-08	08-09	09-10
F	28	28	27	26	26	25	25	25	25	25	25	25	24	24	24
H	26	26	25	25	24	24	24	24	24	24	24	23	23	23	23
Total	27	27	26	25	25	25	24	24	24	24	24	24	24	24	24

- L'âge moyen est stable à 24 ans depuis 2001-2002.

PROPORTION (%) DE MOINS DE 25 ANS															
95-96	96-97	97-98	98-99	99-00	00-01	01-02	02-03	03-04	04-05	05-06	06-07	07-08	08-09	09-10	
49	52	56	59	61	62	64	65	67	67	66	67	68	68	68	

- La proportion des élèves qui ont moins de 25 ans se maintient au sommet de 68 %.

RÉPARTITION (%) SELON LA SCOLARITÉ ANTÉRIEURE		
	2008-2009	2009-2010
N'ayant pas le DES	79 %	77 %
Ayant le DES	21 %	23 %

- On constate sans surprise qu'une majorité d'élèves n'ont pas leur diplôme d'études secondaires (DES) lors de leur inscription à un cours à distance. Cela dit, l'utilisation de la formation à distance par des personnes déjà diplômées, pour faire des cours préalables à des études post-secondaires, est loin d'être négligeable.

N.B. Le passage du système SIFCA au système Charlemagne a permis de découvrir une erreur dans les données qui avaient été constituées pour cette variable depuis 1995-1996. Les résultats alors observés, autour de 96 % « sans DES », avaient toujours paru exagérés. L'erreur est donc découverte et corrigée. Nous ne revenons pas sur les années antérieures.

TABLEAU 2

LE NOMBRE D'INSCRIPTIONS ET LE % DU TOTAL DES INSCRIPTIONS EN FG À DISTANCE SELON LES RÉGIONS EN 2009-2010, ET LA PRÉSENCE PROPORTIONNELLE RÉGIONALE DANS LA POPULATION QUÉBÉCOISE EN 2009

RÉGIONS ¹	INSCRIPTIONS ²		POPULATION ³
	N	%	2009
Bas-St-Laurent–Gaspésie–Îles-de-la-Madeleine	743	2	4
Saguenay–Lac-St-Jean	293	1	4
Capitale-Nationale–Chaudière-Appalaches	3 587	8	14
Mauricie–Centre-du-Québec	3 014	7	6
Estrie	3 241	7	4
Laval–Laurentides–Lanaudière	16 682	36	18
Montérégie	6 011	13	18
Montréal	9 563	21	25
Outaouais	1 795	4	5
Abitibi-Témiscamingue–Nord-du-Québec	838	2	2
Côte-Nord	354	1	1
TOTAL	46 121	100	100

1 Dans ce rapport, les «régions» désignent les directions régionales du MELS lesquelles correspondent parfois à plus d'une région administrative du Québec. C'est le cas, par exemple, de la « région » Bas-St-Laurent–Gaspésie–Îles-de-la-Madeleine.

2 Il s'agit ici de toutes les inscriptions en FD dans chaque région, peu importe le lieu de résidence des inscrits.

3 Pourcentage de la population du Québec de 15 ans et plus. À partir des données *Régions administratives. Population selon le groupe d'âge et le sexe, 1996-2009*, de l'Institut de la statistique du Québec, accessibles à partir de la page suivante : http://www.stat.gouv.qc.ca/donstat/societe/demographie/dons_regnl/regional/.

- La région Laval–Laurentides–Lanaudière continue d'être très largement sur-représentée, mais pour la première fois depuis des années, elle connaît un certain recul, uniquement proportionnel rappelons-le, d'autres régions étant en plus forte croissance.
- Les régions Saguenay–Lac-Saint-Jean, Capitale-Nationale–Chaudière-Appalaches, Montérégie et Montréal continuent d'être sous-représentées à des degrés divers.
- C'est aussi le cas de la région Bas-Saint-Laurent–Gaspésie–Îles-de-la-Madeleine, mais cela reflète le fait que plusieurs CS avaient (ou ont toujours) confié leur mandat de FD à la CS de la Riveraine.

TABLEAU 3

LA PRÉSENCE PROPORTIONNELLE RÉGIONALE EN % DES ÉLÈVES INSCRITS EN FG À DISTANCE - PEU IMPORTE LA RÉGION D'INSCRIPTION - ET EN % DES HEURES ÉLÈVES EN FG EN ÉTABLISSEMENT, EN 2009-2010, ET DANS LA POPULATION EN 2009

RÉGIONS	% des élèves en FG à distance	% des heures élèves en FG en établissement	Population 2009 ¹
Bas-St-Laurent-Gaspésie-Iles-de-la-Madeleine	2	3	4
Saguenay-Lac-Saint-Jean	1	5	4
Capitale-Nationale-Chaudière-Appalaches	8	9	14
Mauricie-Centre-du-Québec	4	5	6
Estrie	4	3	4
Laval-Laurentides-Lanaudière	39	14	18
Montréal	17	12	18
Montréal	17	39	25
Outaouais	5	5	5
Abitibi-Témiscamingue-Nord-du-Québec	2	4	2
Côte-Nord	1	1	1
Total	100	100	100

1. Pourcentage de la population du Québec de 15 ans et plus. À partir des données *Régions administratives. Population selon le groupe d'âge et le sexe, 1996-2009*, de l'Institut de la statistique du Québec, accessibles à partir de la page suivante : http://www.stat.gouv.qc.ca/donstat/societe/demographie/dons_regnl/regional/.

En comparant le poids relatif de la FG à distance à celui de la FG en établissement dans les régions, on constate, compte tenu du poids de chaque région dans la population totale du Québec, que :

- la région Laval-Laurentides-Lanaudière, très sur-représentée en FG à distance, est au contraire un peu sous-représentée en FG en établissement;
- la région Capitale-Nationale-Chaudière-Appalaches est sous-représentée à la fois en FG à distance et en FG en établissement;
- Montréal, sous-représentée en FG à distance, est largement sur-représentée en FG en établissement;
- la Montérégie est sous représentée en FG en établissement;
- les régions du Bas-Saint-Laurent-Gaspésie-Îles-de-la-Madeleine et du Saguenay-Lac-Saint-Jean, sous-représentées en FG à distance, ont une présence en FG en établissement qui correspond plus à leur poids dans la population québécoise.

TABLEAU 4

LES CS OU CONSORTIUMS AYANT EU AU MOINS 500 INSCRIPTIONS EN FG À DISTANCE EN 2009-2010

CS ou consortiums	N
CS de la Seigneurie-des-Mille-Îles	5 324
CS de Montréal	5 062
CS de la Rivéraine	3 014
CS de la Rivière-du-Nord	2 948
CS des Affluents	2 703
CS de Laval	2 499
CS Marie-Victorin	2 365
CS des Samares	2 106
Centre régional de formation à distance du Grand Montréal	2 014
CS Eastern Townships	1 838
CS des Draveurs	1 795
CS des Découvreurs	1 654
CS de la Région-de-Sherbrooke	1 403
DEAL	1 318
CS Marguerite-Bourgeoys	1 169
CS de Saint-Hyacinthe	1 001
CS des Laurentides	945
CS des Patriotes	897
CS des Hautes-Rivières	795
CS des Navigateurs	740
CS de la Capitale	695

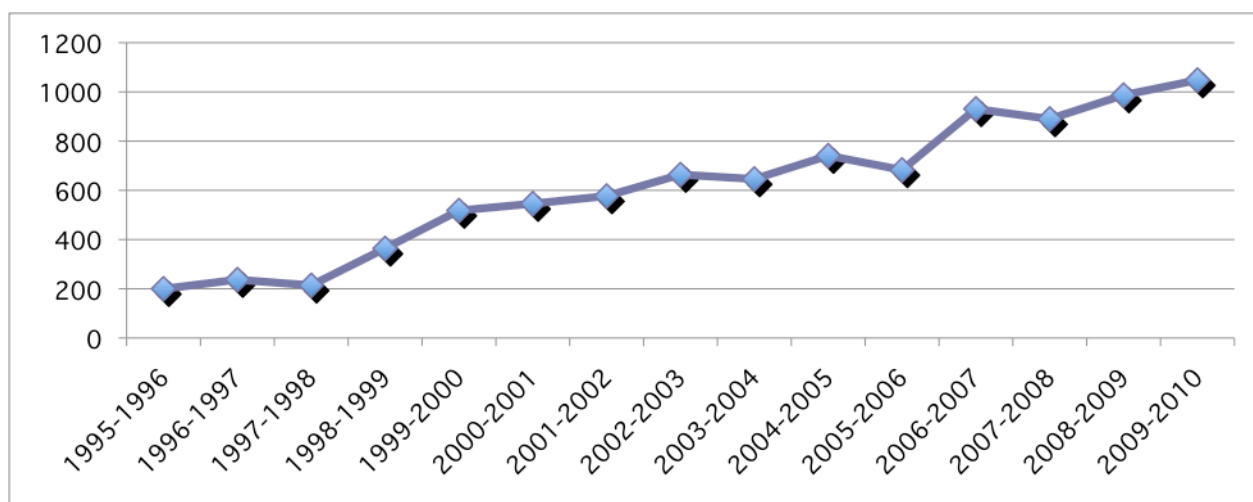
- Ces 21 points d'offre totalisent 42 285 inscriptions, soit 92 % du total (46 121).
- Les 23 autres CS ou consortiums totalisent 3 836 inscriptions, soit 8 % du total.

On trouvera à l'Annexe 1 toutes les données sur les inscriptions en FG à distance par CS depuis 1995-1996.

Le Graphique 6 montre l'évolution du nombre moyen d'inscriptions en FG à distance par CS ou consortium (la division du total annuel des inscriptions-cours par le total annuel de CS ou consortiums offrant la FD).

GRAPHIQUE 6

LE NOMBRE MOYEN D'INSCRIPTIONS EN FG À DISTANCE PAR CS OU CONSORTIUM DEPUIS 1995-1996



Les 46 121 inscriptions de 2009-2010 sont réparties dans 44 CS ou consortiums ayant eu au moins une inscription, pour une moyenne de 1 048 inscriptions par CS ou consortium, un nouveau sommet.

LES TRANSFERTS D'EFFECTIFS DE LA FG À DISTANCE ENTRE LES CS EN 2009-2010

Le Tableau 5 est obtenu en retraçant la CS de résidence des élèves. Il permet d'observer les migrations entre les CS, à savoir :

- le nombre d'élèves inscrits en FG à distance dans une CS, mais demeurant dans une autre CS;
- le nombre d'élèves d'une CS inscrits en FG à distance dans une autre CS, rapporté au total des inscrits en FG à distance résidant dans cette CS, peu importe la CS d'inscription.

TABLEAU 5
**LES ÉLÈVES (N ET %) INSCRITS EN FG À DISTANCE
 HORS DE LEUR CS DE RÉSIDENCE, EN 2009-2010**

CS	Élèves d'ailleurs inscrits à la CS		Élèves de la CS inscrits ailleurs	
	N/TOTAL	%	N/TOTAL	%
CS de la Rivéraine	1 207/1 347	90	5/145	3
CS Eastern Townships***	591/812	73	1/222	0
CS Kativik	27/37	73	1/11	9
CRFDGM (CSPI et CSMB)	424/898	47	355*/829	43
CS de la Vallée-des-Tisserands	99/282	35	16/199	8
CS de Montréal	885/2 651	33	309/2 075	15
CS des Découvreurs (+ Premières-Seigneuries)	262/817	32	21/576	4
CS des Draveurs	334/1 079	31	14/759	2
CS English-Montreal***	170/604	28	66/500	13
CS de la Capitale	92/362	25	192/462	42
CS Marguerite-Bourgeois	144/620	23	328**/804	41
CS de la Région-de-Sherbrooke	154/830	19	22/698	3
CS du Fer	44/265	17	7/228	3
CS Marie-Victorin	225/1 409	16	111/1 295	9
CS du Lac-Abitibi	20/131	15	2/113	2
CS de Kamouraska—Rivière-du-Loup	3/22	14	55/74	74
CS de Portneuf	1/7	14	14/20	70
CS de La Jonquière	17/128	13	3/114	3
CS de la Côte-du-Sud	5/39	13	38/72	53
CS de la Seigneurie-des-Mille-Îles	313/2 676	12	161/2 524	6
CS de Saint-Hyacinthe	85/730	12	32/677	5
CS des Grandes-Seigneuries	33/290	11	104/361	29
CS de Laval	134/1 384	10	273/1 523	18
CS des Affluents	169/1 623	10	145/1 599	9
CS des Appalaches	1/11	9	10/20	50

CS	Élèves d'ailleurs inscrits à la CS		Élèves de la CS inscrits ailleurs	
	N/TOTAL	%	N/TOTAL	%
CS de Rouyn-Noranda	8/86	9	15/93	16
CS Harricana	15/174	9	7/166	4
CS des Phares	11/133	8	43/165	26
CS des Navigateurs	31/464	7	74/507	15
CS de la Rivière-du-Nord	137/1 833	7	202/1 898	11
CS des Patriotes	40/579	7	189/728	26
CS de la Beauce-Etchemin	17/243	7	24/250	10
CS des Hautes-Rivières	19/282	7	96/359	27
CS du Pays-des-Bleuets	3/45	7	5/47	11
CS Pierre-Neveu	8/130	6	9/131	7
CS des Laurentides	26/511	5	77/562	14
CS du Lac-Saint-Jean	1/20	5	10/29	34
CS des Rives-du-Saguenay	1/21	5	19/39	49
CS du Fleuve-et-des-Lacs	2/63	3	9/70	13
CS des Samares	20/1 274	2	150/1 404	11
CS des Monts-et-Marées	5/202	2	18/215	8
CS du Lac-Témiscamingue	0/13	0	6/19	32
CS Eastern Shores	0/1	0	1 /2	50
CS des Chics-Chocs	0/17	0	11/28	39

* Le consortium du Centre régional de formation à distance du Grand Montréal - formé par les CS de la Pointe-de-l'Île et Marguerite-Bourgeoys - demeure, mais depuis 2007-2008, la CS Marguerite-Bourgeoys s'occupe elle-même d'un certain nombre d'élèves qu'elle inscrit dans le mode dit de «formation à distance assistée». Pour cette raison, nous n'avons compté ici, pour ce qui est des «élèves de la CS inscrits ailleurs», que les élèves de la CS de la Pointe-de-l'Île. Ceux de la CS Marguerite-Bourgeoys le sont à la ligne équivalente de la CS Marguerite-Bourgeoys.

** Sauf pour le Centre régional de formation à distance du Grand Montréal, cas pour lequel les élèves de la CS Marguerite-Bourgeoys sont considérés comme «élèves de la CS inscrits sur place», au même titre que ceux de la CS de la Pointe-de-l'Île, étant donné le consortium de ces deux CS.

Quelques remarques

- La CS de la Riveraine est mandatée par de nombreuses CS pour offrir à leurs élèves des services en FD. Manifestement la CS de la Riveraine accomplit bien ce mandat. De plus, pratiquement aucun résident de cette CS ne s'inscrit ailleurs. C'est l'exemple extrême d'une CS attractive par rapport à l'extérieur et qui retient par ailleurs ses clients immédiats (résidents). Une immigration forte sans émigration, autrement dit.
- Mis à part une offre aux anglophones par le Centre régional de formation à distance du Grand Montréal (Greater Montreal Regional Center for Distance Education), les CS Eastern Townships et English-Montreal sont les seules à offrir la formation à distance aux anglophones. Il n'est donc pas surprenant qu'elles retiennent totalement (Eastern Townships) ou largement (English-Montreal) leurs élèves locaux en formation à distance. Il n'est pas étonnant non plus qu'elles accueillent

beaucoup d'élèves en provenance d'autres CS anglophones, particulièrement la CS Eastern Townships.

- La CS des Draveurs, qui dessert toute la région de l'Outaouais à elle seule, présente aussi un profil comportant un grand nombre d'élèves en provenance d'autres CS et peu de résidents de la CS inscrits ailleurs.
- D'autres CS ont des frontières plus poreuses en quelque sorte, et il s'y croise beaucoup de personnes de l'extérieur qui viennent prendre des services de FD sur place et des résidents de la CS qui vont chercher ces services ailleurs. C'est le cas, par exemple, du Centre régional de formation à distance du Grand Montréal et des CS de la Seigneurie-des-Mille-Îles et des Découvreurs, gagnantes au bilan de ces échanges.
- Un certain nombre de CS sont perdantes d'effectifs au gré de ces échanges. C'est le cas, entre autres, pour les CS de Laval, de la Capitale, Marguerite-Bourgeoys, des Laurentides, des Grandes-Seigneuries, des Samares et des Patriotes.

Les données sur la FP à distance partent de 1996-1997, année où DCFP (Déclarations des «clientèles» en formation professionnelle) a commencé cette collecte de données au Ministère.

TABLEAU 6

LES INSCRIPTIONS ET LES ÉLÈVES EN FP À DISTANCE DEPUIS 1996-1997

	96-97	97-98	98-99	99-00	00-01	01-02	02-03	03-04	04-05	05-06	06-07	07-08	08-09	09-10
Inscriptions	19	44	130	193	370	419	583	1 021	1 275	2 018	2 786	3 721	4 793	5 881
Élèves	12	20	75	108	191	195	279	418	536	734	937	1 196	1 662	1 979

On constate une augmentation continue et forte du nombre d'inscriptions (+23 % en 2009-2010) et du nombre d'élèves (+19 % en 2009-2010) en formation professionnelle.

Le Tableau 7 présente le portrait global (FG + FP) des inscriptions en FD au secondaire depuis 1996-1997 et le pourcentage du total des inscriptions représenté à chaque année par les inscriptions en FP.

TABLEAU 7

LES INSCRIPTIONS EN FG ET EN FP À DISTANCE DEPUIS 1996-1997

	96-97	97-98	98-99	99-00	00-01	01-02	02-03	03-04	04-05	05-06	06-07	07-08	08-09	09-10
FP	19	44	130	193	370	419	583	1 021	1 275	2 018	2 786	3 721	4 793	5 881
FG	10 889	11 744	15 282	19 157	18 552	20 783	23 224	25 220	28 142	28 020	34 431	34 729	40 471	46 121
TOTAL FG + FP	10 908	11 788	15 412	19 350	18 922	21 202	23 807	26 241	29 417	30 038	37 217	38 450	45 264	52 002
% FP / TOTAL	0,1	0,3	0,8	1	2	2	2,4	3,9	4,3	6,7	7,5	9,7	10,6	11,3

L'augmentation des inscriptions en FP ne se vérifie pas seulement en chiffres absolus, mais aussi en pourcentage du total (FG + FP) des inscriptions en formation à distance, passant d'un maigre 0,1 % en 1996-1997 à 11,3 % en 2009-2010.

Pour une première fois, nous disposons de données sur le sexe et l'âge des élèves de la FP à distance.

RÉPARTITION SELON LE SEXE	
	2009-2010
Hommes	5 %
Femmes	95 %

On constate une disproportion hommes-femmes beaucoup plus grande chez les élèves de la FP à distance que chez ceux de la FG à distance, où les femmes sont aussi majoritaires.

ÂGE MOYEN	
	2009-2010
Hommes	33
Femmes	30
Total	30

L'âge moyen est sensiblement plus élevé en FP qu'en FG à distance (24 ans).

On trouve au Tableau 8 le détail des inscriptions dans les CS qui offrent la FP à distance, selon les programmes d'études concernés.

TABLEAU 8

LES INSCRIPTIONS EN FP À DISTANCE SELON LES CS ET SELON LES PROGRAMMES EN 2009-2010

CS	SECRÉTARIAT	COMPTABILITÉ	MÉCANIQUE AUTOMOBILE	TOTAL
CS de la Riveraine	1 321	903	—	2 224
CS des Draveurs	382	312	—	694
CS de la Pointe-de-l'Île	314	290	—	604
CS de la Seigneuries-des-Mille-Îles	216	275	—	491
CS du Pays-des-Bleuets	127	107	—	234
CS des Grandes-Seigneuries	56	108	—	164
CS des Laurentides	39	87	—	126
CS du Fleuve-et-des-Lacs	23	34	—	57
CS du Lac-Saint-Jean	44	6	—	50
CS Monts-et-Marées	15	28	—	43
CS des Appalaches	16	14	—	30
CS Eastern Shores	—	27	—	27
CS de la Vallée-des-Tisserands	16	7	—	23
CS de la Baie-James	16	3	—	19
CS de Western-Québec	—	17	—	17
CS de Rouyn-Noranda	12	4	—	16
CS de la Côte-du-Sud	2	8	2	12
CS De La Jonquière	2	3	—	5
CS des Phares	—	2	—	2
CS	SECRÉTARIAT MÉDICAL	SECRÉTARIAT JURIDIQUE	PROCÉDÉS INFOGRAPHIQUES	TOTAL
CS des Samares	710	—	—	710
CS des Découvreurs	—	213	2	215
CS	PRODUCTION ACÉRICOLE	INTERVENTION EN SÉCURITÉ INCENDIE		TOTAL
CS du Fleuve-et-des-Lacs	117	—	—	117
CS Laval	—	1	—	1
TOTAL				5 881

La CS de la Riveraine, nettement prédominante, représente 38 % des inscriptions en FP à distance. Dans cette CS, les inscriptions en FP à distance constituent 42 % du total des inscriptions à des cours à distance, une proportion qui dépasse de loin tout ce qui est observé ailleurs.

On trouve au Tableau 9 l'historique des inscriptions en FP à distance par programmes depuis 2005-2006 (nous n'avons pas les données pour les années antérieures).

TABLEAU 9

LES INSCRIPTIONS PAR PROGRAMMES EN FP À DISTANCE DEPUIS 2005-2006

	2005-2006	2006-2007	2007-2008	2008-2009	2009-2010
Secrétariat	914	1 276	1 793	2 347	2 601
Comptabilité	978	1 457	1 804	2 008	2 235
Secrétariat juridique	—	—	103	268	213
Secrétariat médical	—	—	—	145	710
Lancement d'une entreprise	126	30	—	—	—
Soudage - montage	—	2	—	—	—
Ébénisterie	—	—	—	1	—
Électricité	—	—	—	1	—
Mécanique industrielle	—	—	—	1	—
Production acéricole	—	—	—	22	117
Production infographiques	—	—	—	—	2
Intervention en sécurité incendie	—	—	—	—	1
Mécanique automobile	—	—	—	—	2
Total	2 018	2 765	3 700	4 793	5 881

LES INSCRIPTIONS EN FG À DISTANCE PAR CS DEPUIS 1995-1996

010 BAS-SAINT-LAURENT-GASPÉSIE-ÎLES-DE-LA-MADELEINE						
	CS de Kamouraska- Rivière-du-Loup	CS des Monts-et-Marées	CS du Fleuve-et- des-Lacs	CS des Phares	CS des Chics-Chocs	Total
1995-1996	22	18	—	—	—	41
1996-1997	12	13	—	—	—	32
1997-1998	15	11	—	—	—	39
1998-1999	2	25	—	—	—	39
1999-2000	16	—	—	—	—	16
2000-2001	14	—	—	—	—	14
2001-2002	24	—	—	—	—	24
2002-2003	33	—	—	—	—	33
2003-2004	30	2	—	—	—	33
2004-2005	14	—	—	—	—	19
2005-2006	24	1	—	—	—	27
2006-2007	22	1	—	—	—	24
2007-2008	9	—	40	—	—	49
2008-2009	22	105	71	28	—	226
2009-2010	33	359	87	233	31	743

020 SAGUENAY-LAC-SAINT-JEAN					
	CS du Pays-des-Bleuets	CS du Lac-Saint-Jean	CS des Rives-du-Saguenay	CS De La Jonquière	Total
1995-1996	34	74	83	47	238
1996-1997	22	79	14	20	135
1997-1998	31	33	10	13	87
1998-1999	41	52	22	21	136
1999-2000	40	79	11	11	141
2000-2001	29	56	16	18	119
2001-2002	57	66	15	74	212
2002-2003	44	55	18	86	203
2003-2004	61	42	21	93	217
2004-2005	49	20	9	91	169
2005-2006	47	41	12	60	160
2006-2007	67	43	—	112	222
2007-2008	39	35	1	142	215
2008-2009	57	15	6	143	221
2009-2010	72	24	26	171	293

030 CAPITALE-NATIONALE-CHAUDIÈRE-APPALACHES								
	CS de la Capitale	CS des Découvreurs*	CS de Portneuf	CS des Appalaches	CS de la Beauce-Etchemin	CS des Navigateurs	CS de la Côte-du-Sud	Total
1995-1996	137	304	75	36	90	63	—	705
1996-1997	66	348	33	26	90	37	—	600
1997-1998	26	331	38	2	81	53	—	531
1998-1999	317	323	40	9	90	88	—	867
1999-2000	429	259	58	2	101	125	—	974
2000-2001	490	309	38	10	120	159	—	1 126
2001-2002	529	285	17	41	114	150	—	1 136
2002-2003	494	375	27	30	127	192	—	1 245
2003-2004	538	382	16	10	83	216	—	1 245
2004-2005	790	805	37	45	519	242	—	2 438
2005-2006	647	920	18	29	358	173	—	2 145
2006-2007	791	955	12	19	436	233	—	2 446
2007-2008	628	1 105	8	18	296	203	—	2 258
2008-2009	551	1 406	—	30	437	335	—	2 759
2009-2010	695	1 654	11	19	416	740	52	3 587

* Les CS des Découvreurs et des Premières-Seigneuries ont fusionné leurs activités de FD depuis le 1^{er} juillet 2004. Nous avons incorporé les inscriptions de la CS des Premières-Seigneuries au total annuel de la CS des Découvreurs pour les années antérieures à la fusion.

040 MAURICIE-CENTRE-DU-QUÉBEC		
	CS de la Riveraine	Total
1995-1996	500	500
1996-1997	588	588
1997-1998	1 416	1 416
1998-1999	1 883	1 883
1999-2000	3 469	3 469
2000-2001	2 953	2 953
2001-2002	2 643	2 643
2002-2003	2 304	2 304
2003-2004	2 543	2 543
2004-2005	2 765	2 765
2005-2006	2 915	2 915
2006-2007	3 473	3 473
2007-2008	2 872	2 872
2008-2009	3 025	3 025
2009-2010	3 014	3 014

050 ESTRIE			
	CS de la Région-de-Sherbrooke	CS Eastern Townships	Total
1995-1996	192	—	500
1996-1997	212	—	588
1997-1998	247	—	1 416
1998-1999	435	175	1 883
1999-2000	455	207	3 469
2000-2001	364	399	2 953
2001-2002	365	477	2 643
2002-2003	424	662	2 304
2003-2004	477	878	2 543
2004-2005	569	1 165	2 765
2005-2006	725	1 163	2 915
2006-2007	985	1 050	3 473
2007-2008	1 048	889	2 872
2008-2009	1 191	1 299	3 025
2009-2010	1 403	1 838	3 241

061 LAVAL—LAURENTIDES—LANAUDIÈRE								
	CS de Laval	CS des Affluents	CS de la Seigneurie-des- Mille-Îles	CS de la Rivière-du-Nord	CS des Laurentides	CS Pierre-Neveu	CS des Samares	Total
1995-1996	269	461	1 184	175	70	102	—	2 261
1996-1997	470	439	1 235	87	42	81	—	2 354
1997-1998	681	441	1 547	159	59	168	—	3 055
1998-1999	928	557	3 052	302	77	204	—	5 120
1999-2000	1 317	1 088	3 474	427	110	150	—	6 566
2000-2001	988	1 115	4 804	515	52	152	—	6 626
2001-2002	1 369	1 303	4 014	792	453	143	—	8 074
2002-2003	1 550	1 343	4 261	1 972	562	205	—	9 893
2003-2004	1 787	1 491	4 199	2 025	376	225	272	10 375
2004-2005	1 476	1 433	4 453	2 167	598	211	743	11 081
2005-2006	1 620	1 559	4 041	2 172	471	187	654	10 704
2006-2007	2 489	1 859	4 727	2 508	830	234	1 332	13 979
2007-2008	2 052	1 871	4 637	2 458	990	202	2 121	14 331
2008-2009	2 516	2 457	4 772	2 917	1 261	170	2 239	16 332
2009-2010	2 499	2 703	5 324	2 948	945	157	2 106	16 682

062 MONTRÉGIE

	CS de St-Hyacinthe	CS Marie-Victorin	CS du Val-des-Cerfs	CS des Grandes-Seigneuries	CS de la Vallée-des-Tisserands	CS des Patriotes	CS des Hautes-Rivières	Total
1995-1996	232	1 416	59	291	192	—	—	2 415
1996-1997	280	1 199	34	321	251	—	—	2 258
1997-1998	221	1 050	82	222	220	—	—	1 867
1998-1999	485	1 307	14	269	250	—	—	2 329
1999-2000	525	1 518	34	323	204	—	—	2 608
2000-2001	480	1 629	24	300	212	—	—	2 645
2001-2002	596	1 654	37	392	225	—	—	2 904
2002-2003	611	2 019	2	355	195	—	—	3 182
2003-2004	539	2 250	109	390	206	234	—	3 728
2004-2005	590	2 369	138	340	158	444	—	4 039
2005-2006	623	2 403	109	252	198	414	—	3 999
2006-2007	676	2 536	115	246	184	438	—	4 195
2007-2008	716	2 282	135	269	171	500	—	4 073
2008-2009	792	2 258	85	330	345	719	—	4 529
2009-2010	1 001	2 365	—	493	460	897	795	6 011

063 MONTRÉAL

	CRFDGM	CS de Montréal	DEAL	CS Marguerite-Bourgeoys	Total
1995-1996	1 529	1 796	7	—	3 332
1996-1997	2 057	1 901	32	—	3 990
1997-1998	2 159	1 529	61	—	3 749
1998-1999	1 755	1 608	78	—	3 443
1999-2000	2 072	1 715	86	—	3 873
2000-2001	1 755	1 496	180	—	3 431
2001-2002	2 117	1 568	194	—	3 879
2002-2003	1 879	1 808	236	—	3 923
2003-2004	2 220	1 922	121	—	4 343
2004-2005	2 100	1 967	276	—	4 343
2005-2006	2 226	1 909	364	—	4 499
2006-2007	2 349	3 149	432	—	5 930
2007-2008	2 039	3 483	851	335	6 708
2008-2009	2 235	4 112	1 155	740	8 242
2009-2010	2 014	5 062	1 318	1 169	9 563

070 OUTAOUAIS		
	CS des Draveurs	Total
1995-1996	400	400
1996-1997	344	344
1997-1998	437	437
1998-1999	530	530
1999-2000	464	464
2000-2001	527	527
2001-2002	735	735
2002-2003	881	881
2003-2004	891	891
2004-2005	1 062	1 062
2005-2006	1 070	1 070
2006-2007	1 310	1 310
2007-2008	1 317	1 317
2008-2009	1 639	1 639
2009-2010	1 795	1 795

080 ABITIBI-TÉMISCAMINGUE-NORD-DU-QUÉBEC						
	CS de Rouyn-Noranda	CS Harricana	CS du Lac-Abitibi	CS Kativik	CS du Lac- Témiscamingue	Total
1995-1996	126	188	34	—	—	430
1996-1997	61	74	45	—	—	212
1997-1998	79	46	56	—	—	192
1998-1999	47	25	76	—	—	148
1999-2000	58	27	111	—	—	196
2000-2001	52	13	84	—	—	149
2001-2002	47	14	119	36	—	216
2002-2003	55	2	127	177	—	361
2003-2004	55	2	105	121	—	283
2004-2005	41	47	95	118	6	307
2005-2006	30	113	122	144	3	412
2006-2007	52	220	114	134	1	521
2007-2008	56	169	107	270	—	602
2008-2009	99	181	189	105	42	617
2009-2010	105	283	210	215	25	838

090 CÔTE-NORD			
	CS du Fer	CS Eastern-Shores	Total
1995-1996	169	—	264
1996-1997	122	—	164
1997-1998	83	—	124
1998-1999	102	—	177
1999-2000	185	—	185
2000-2001	199	—	199
2001-2002	117	—	117
2002-2003	146	—	146
2003-2004	207	—	207
2004-2005	185	—	185
2005-2006	200	—	200
2006-2007	296	—	296
2007-2008	363	—	363
2008-2009	391	—	391
2009-2010	352	2	354

* La CS de l'Estuaire a confié son mandat à la CS du Fer depuis 1999-2000. Nous l'avons retirée du tableau tout en conservant dans les totaux les inscriptions qui lui étaient attribuables dans les années antérieures.

LES INSCRIPTIONS PAR MATIÈRES EN FG À DISTANCE

TABLEAU 9
LES INSCRIPTIONS PAR MATIÈRES (%) EN FG À DISTANCE DEPUIS 1995-1996

MATIÈRES	95-96	96-97	97-98	98-99	99-00	00-01	01-02	03-04	04-05	05-06	06-07	07-08	08-09	09-10
	%	%	%	%	%	%	%	%	%	%	%	%	%	%
Mathématiques	35	36	40	42	40	40	40	37	37	35	33	33	32	31
Français, langue d'enseignement	40	36	33	28	26	28	28	29	29	29	30	28	28	28
Sciences	12	11	11	12	12	13	13	14	13	13	13	14	14	15
Anglais, langue seconde	7	9	9	9	9	9	9	8	8	9	9	10	9	9
Sciences humaines	4	6	5	5	8	5	5	5	5	4	5	4	5	4
Micro-informatique	—	—	—	0	0	1	1	1	1	2	3	3	3	5
Développement personnel et social	1	1	1	1	2	1	1	1	1	2	2	2	2	3
Mathematics	0	1	1	1	1	1	1	1	2	2	1	1	2	2
English Language Arts	0	0	1	1	1	1	1	1	1	1	1	1	1	1
ACI*	1	0	0	0	0	0	0	0	0	0	1	1	—	—
Microcomputing	—	—	—	0	0	0	0	0	0	1	1	1	1	1
Sciences (anglais)	—	—	0	0	0	1	1	1	1	1	1	1	1	1
French, Second Language	—	—	0	0	0	1	1	0	1	1	0	1	0	1
Social Sciences	0	0	0	0	0	0	0	0	0	0	0	0	0	0
Acquis extrascolaires	—	—	—	—	—	—	—	0	0	0	0	0	0	0
Personal and Social Development	0	0	0	0	0	0	0	0	0	0	0	0	0	0
Inuktitut langue maternelle	—	—	—	—	—	—	—	0	0	0	0	0	0	0
ART	—	—	—	—	—	—	—	—	—	—	0	0	0	0
TOTAL	100	100	100	100	100	100	100	100	100	100	100	100	100	100

* Il s'agit ici de cours en Administration, Commerce et Informatique suivis en option par des élèves en cheminement de FG à distance.